



แผนยุทธศาสตร์  
คณะวิทยาการจัดการ  
ระยะ 5 ปี พ.ศ. 2560-2564  
(ฉบับปรับปรุง 2560)

คณะวิทยาการจัดการ มหาวิทยาลัยราชภัฏยะลา

## บทนำ

ตามที่มหาวิทยาลัยราชภัฏยะลา ได้ปรับนโยบายการบริหารองค์การเพื่อให้สอดคล้องกับแผนการศึกษาแห่งชาติ ฉบับที่ 12 (พ.ศ.2560-2574) แผนอุดมศึกษาระยะยาว 15 ปี ฉบับที่ 2 (พ.ศ.2551-2565) นโยบายการจัดสรรงบประมาณแผนบริหารราชการแผ่นดินและนโยบายของรัฐ อีกทั้งนโยบาย Thailand 4.0 โมเดลขับเคลื่อนประเทศไทยสู่ความมั่นคง มั่งคั่ง และยั่งยืน นั้น คณะวิทยาการจัดการจึงได้ดำเนินการปรับปรุงแผนกลยุทธ์ระยะ 5 ปี (พ.ศ.2560-2564) และได้ปรับปรุงตามนโยบายของสภามหาวิทยาลัย พ.ศ.2560-2569 ได้ระบุประเด็นยุทธศาสตร์ กลยุทธ์ และ ตัวชี้วัด ค่าเป้าหมายตลอดระยะเวลา 10 ปี ไว้อย่างชัดเจน เพื่อให้มีความสอดคล้องและสามารถวางแผนกรอบการปฏิบัติงานภายในหน่วยงานได้อย่างมีประสิทธิภาพ และบรรลุวัตถุประสงค์ที่ตั้งไว้

คณะวิทยาการจัดการ มีความตระหนักและให้ความสำคัญกับกรอบและทิศทางการบริหารงานทั้งในระยะสั้นและระยะยาว ซึ่งแผนกลยุทธ์นี้จะเป็นเครื่องมือสำคัญในการวางแผนการดำเนินงานให้กับผู้บริหารและบุคลากรที่เกี่ยวข้อง รวมทั้งใช้เป็นกรอบและแนวทางในการวางแผน ควบคุม ติดตาม และประเมินผลการปฏิบัติงานของคณะวิทยาการจัดการต่อไป

**คณะวิทยาการจัดการ**

## สารบัญ

|   |           |
|---|-----------|
| บทนำ  | 2         |
| ข้อมูลทั่วไป  | 5         |
| 1. ปรัชญา (Philosophy)  | 5         |
| 2. วิสัยทัศน์ (Vision)  | 5         |
| 3. อัตลักษณ์ (Identity)   | 5         |
| 4. พันธกิจ (Mission)  | 5         |
| 5. ค่านิยม (Shared Values)  | 5         |
| 6. โครงสร้างองค์กร (Organizational Structure)   | 6         |
| 7. นโยบายคณะวิทยาการจัดการ  | 7         |
| 8. การวิเคราะห์สถานการณ์ (SWOT Analysis)  | 8         |
| 9. การวิเคราะห์ความสอดคล้องของแผนยุทธศาสตร์   | 11        |
| 11. ยุทธศาสตร์คณะวิทยาการจัดการ มหาวิทยาลัยราชภัฏยะลา   | 26        |
| - ยุทธศาสตร์ที่ 1 ยกระดับคุณภาพมาตรฐานการผลิตบัณฑิตนักปฏิบัติการอย่างมืออาชีพที่มีคุณธรรม จริยธรรม  | 26        |
| - ยุทธศาสตร์ที่ 2 ยกระดับมาตรฐานการวิจัยและงานสร้างสรรค์สู่มาตรฐานสากล  | 30        |
| - ยุทธศาสตร์ที่ 3 ยกระดับมาตรฐานการให้บริการทางวิชาการ และการทำนุบำรุงศิลปวัฒนธรรม โดยการน้อมนำแนวพระราชดำริเพื่อสนองตอบกับความต้องการของชุมชนและท้องถิ่น | 32        |
| - ยุทธศาสตร์ที่ 4 ปฏิรูประบบบริหารจัดการคณะวิทยาการจัดการให้มีคุณภาพ ได้มาตรฐาน ทันต่อการเปลี่ยนแปลง เน้นการใช้เทคโนโลยีสารสนเทศและการสื่อสาร             | 36        |
| <b>ภาคผนวก</b>  | <b>38</b> |
| ก คำสั่งแต่งตั้งคณะกรรมการยกร่างยุทธศาสตร์คณะวิทยาการจัดการ ปี 2560 – 2564  |           |
| ข คำสั่งแต่งตั้งคณะกรรมการจัดทำยุทธศาสตร์คณะวิทยาการจัดการ ปี 2560 – 2564   |           |

## สารบัญภาพ

|          |   |    |
|----------|---|----|
| ภาพที่ 1 | โครงสร้างองค์กรคณะวิทยาการจัดการ              | 5  |
| ภาพที่ 2 | กรอบแนวคิดการกำหนดยุทธศาสตร์คณะวิทยาการจัดการ | 12 |

# ข้อมูลทั่วไป

## 1. ปรัชญา (Philosophy)

เรียนรู้อย่างมีคุณค่า ใช้วิชาอย่างมีคุณธรรม นำความรู้สู่การพัฒนา

## 2. วิสัยทัศน์ (Vision)

ต้นแบบการจัดการศึกษาด้านบริหารธุรกิจและนิเทศศาสตร์

## 3. อัตลักษณ์ (Identity)

บุคลิกภาพดี มีวินัย ใจอาสา สู้งาน การปฏิบัติเลิศ

## 4. พันธกิจ (Mission)

- พัฒนาระบบการจัดการศึกษาด้านบริหารธุรกิจและนิเทศศาสตร์
- สร้างงานวิจัย นวัตกรรม ถ่ายทอดเทคโนโลยี และความรู้สู่ชุมชน
- พัฒนานักศึกษาตามคุณลักษณะของบัณฑิตที่พึงประสงค์
- พัฒนางองค์กร สร้างระบบประกันคุณภาพและเทคโนโลยีสารสนเทศ
- บริการวิชาการแก่สังคมและทำนุบำรุงศิลปวัฒนธรรม

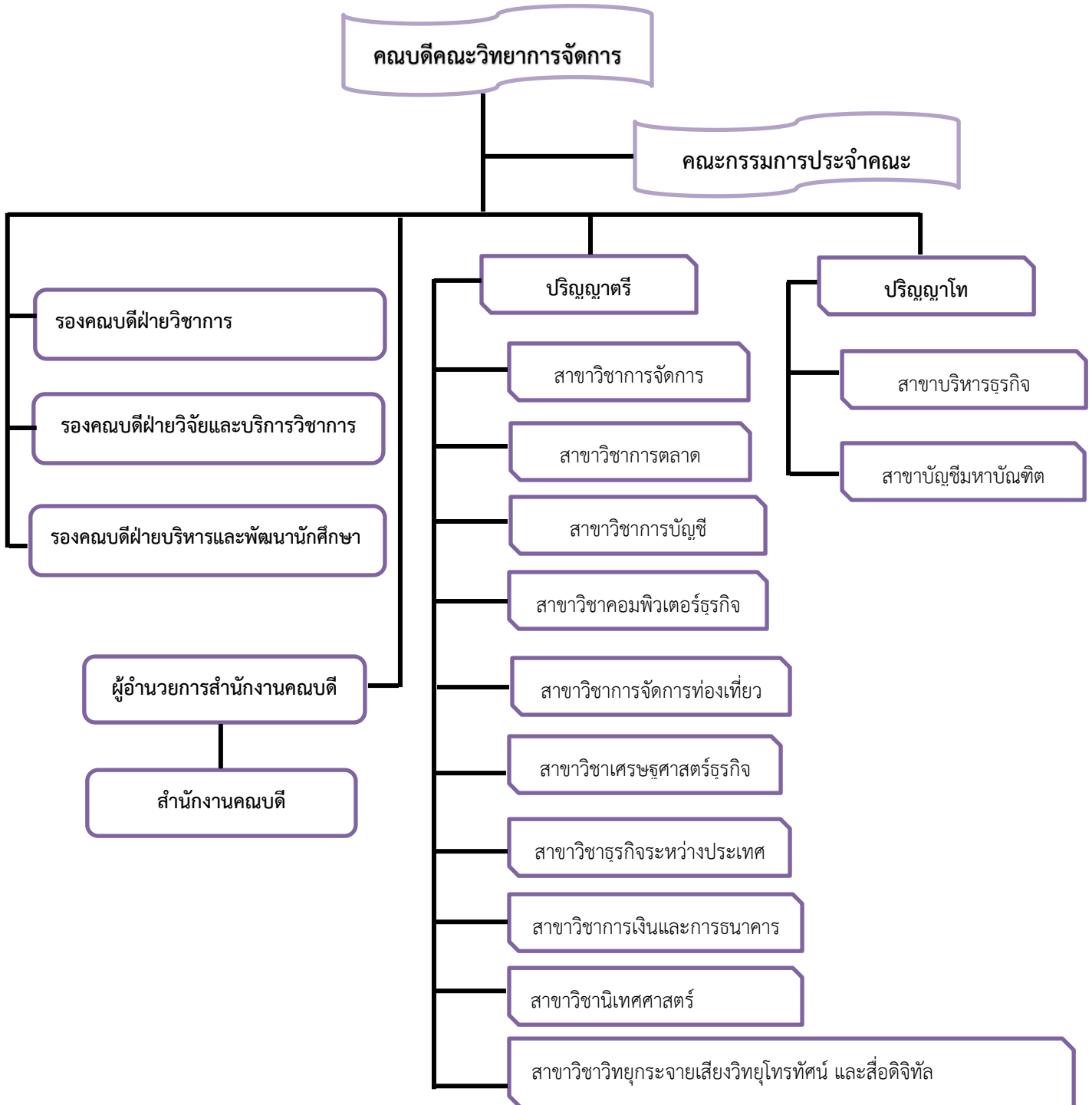
## 5. ค่านิยม (Shared Values)

### ความภาคภูมิใจในองค์กร (Proud)

|                          |   |
|--------------------------|---|
| P: Proactive             | ทำงาน เชิงรุกอย่างมีสติและรอบคอบ                    |
| R: Result Oriented       | ทำงานอย่างมีทิศทางและเป้าหมาย                       |
| O: Ownership             | รู้สึกเป็นเจ้าของอย่างภาคภูมิใจ                     |
| U: Unity                 | ทำงานเป็นทีม ผสานความต่างสร้างความรัก<br>และสามัคคี |
| D: Delight Communication | สื่อสารอย่างมีประสิทธิภาพ                           |

## 6. โครงสร้างองค์กร (Organizational Structure)

### โครงสร้างองค์กร



ภาพที่ 1 โครงสร้างองค์กรคณะวิทยาการจัดการ มหาวิทยาลัยราชภัฏยะลา

## 7. นโยบายคณะวิทยาการจัดการ

### 1 นโยบายด้านการผลิตบัณฑิต

- 1.1 พัฒนาทักษะการปฏิบัติขั้นต้นและทักษะทางวิชาชีพขั้นสูงเพื่อมุ่งเน้นสำหรับการนำไปประกอบวิชาชีพให้มีคุณภาพและปฏิบัติได้อย่างเป็นรูปธรรม
- 1.2 จัดหาทรัพยากรทางการศึกษาและพัฒนาสภาพบรรยากาศการเรียนรู้ที่มีคุณภาพ
- 1.3 พัฒนาบัณฑิตแบบบูรณาการนำองค์ความรู้ไปสู่การปฏิบัติ และส่งเสริมนักศึกษาปฏิบัติสหกิจศึกษา ทุกหลักสูตร
- 1.4 พัฒนาหลักสูตรในระดับชาติและนานาชาติให้ทันสมัยและมีความยืดหยุ่นสูงเพื่อตอบสนองต่อการเปลี่ยนแปลงของสังคมโลกปัจจุบัน
- 1.5 พัฒนาทักษะทางภาษา
- 1.6 สร้างความร่วมมือทางวิชาการกับหน่วยงานทั้งภาครัฐ ภาคเอกชน และสมาคมวิชาชีพ ในการจัดการศึกษาให้มีคุณภาพ
- 1.7 พัฒนานักศึกษาตรงตามอัตลักษณ์บัณฑิตที่พึงประสงค์และสามารถนำไปใช้ในการประกอบอาชีพและอยู่ในสังคมได้อย่างมีประสิทธิภาพ

### 2. นโยบายด้านงานวิจัย บริการวิชาการและทำนุบำรุงศิลปวัฒนธรรม

- 2.1 ส่งเสริมและสนับสนุนให้บุคลากรพัฒนางานวิจัยที่มีการบูรณาการกับการจัดการเรียนการสอนและ/หรือการบริการวิชาการ การทำนุบำรุงศิลปวัฒนธรรม
- 2.2 ส่งเสริมและสนับสนุนให้บุคลากรพัฒนางานวิจัยจากแหล่งทุนทั้งภายในและภายนอกมหาวิทยาลัยในลักษณะวิจัยเดี่ยวและ/หรือวิจัยชุดโครงการ
- 2.3 ส่งเสริมและสนับสนุนการสร้างเครือข่ายวิจัยทั้งภายในและภายนอกประเทศ
- 2.4 ส่งเสริมและสนับสนุนให้มีการบริหารจัดการความรู้จากผลงานวิจัยและงานสร้างสรรค์
- 2.5 ส่งเสริมและสนับสนุนให้การเผยแพร่ผลงานวิจัยและงานสร้างสรรค์ทั้งในระดับชาติและนานาชาติ
- 2.6 ส่งเสริมและสนับสนุนให้มีความร่วมมือหรือสร้างเครือข่ายบริการวิชาการ และโครงการตามแนวพระราชดำริ เพื่อสร้างความเข้มแข็งสู่ชุมชน หรือภาครัฐ ภาคเอกชน หรือหน่วยงานวิชาชีพต่างๆ
- 2.7 ส่งเสริมให้มีการบูรณาการงานด้านทำนุศิลปะและวัฒนธรรมกับการจัดการเรียนการสอนและกิจกรรมนักศึกษา
- 2.8 ส่งเสริมให้มีการจัดโครงการ หรือกิจกรรมที่เกี่ยวข้องกับการทำนุศิลปะและวัฒนธรรมในรูปแบบต่างๆ
- 2.9 ส่งเสริมให้มีการเผยแพร่หรือการบริการด้านทำนุศิลปะและวัฒนธรรมต่อสาธารณชนทั้งในและต่างประเทศ

### 3. นโยบายด้านการบริหารจัดการ

- 3.1 บริหารจัดการองค์กรด้วยหลักธรรมาภิบาล ซื่อสัตย์สุจริต โปร่งใส และตรวจสอบได้

- 3.2 จัดทำแผนกลยุทธ์และแผนปฏิบัติราชการที่ครอบคลุมทุกภารกิจหลักของคณะ
- 3.3 พัฒนาระบบสารสนเทศเพื่อการบริหารและการตัดสินใจตามพันธกิจ
- 3.4 พัฒนาสภาพแวดล้อมและพื้นที่ที่เหมาะสมกับการจัดการศึกษา
- 3.5 พัฒนาบุคลากรสู่มืออาชีพ
- 3.6 พัฒนาระบบการบริหารความเสี่ยงและมาตรการป้องกันความเสี่ยงให้เกิดประสิทธิภาพสูงสุด
- 3.7 ส่งเสริมและสนับสนุนให้มีระบบการติดตามและประเมินผลการดำเนินงานอย่างมีประสิทธิภาพ
- 3.8 จัดทำแผนกลยุทธ์ทางการเงิน และวางแผนการใช้จ่ายเงินอย่างมีประสิทธิภาพ ตรวจสอบได้ รวมทั้งมีการจัดทำงบประมาณที่สอดคล้องกับพันธกิจทุกพันธกิจและมีการจัดทำรายงานการใช้จ่ายเงินอย่างเป็นระบบ

#### 4. นโยบายด้านการประกันคุณภาพการศึกษา

- 4.1 พัฒนาแผนงานด้านประกันคุณภาพการศึกษาให้สอดคล้องกับนโยบายของมหาวิทยาลัยและหน่วยงานที่เกี่ยวข้อง
- 4.2 สนับสนุนกิจกรรมการให้ความรู้ ความเข้าใจและตระหนักในการดำเนินกิจกรรมการประกันคุณภาพการศึกษาให้กับคณาจารย์ บุคลากร และนักศึกษา
- 4.3 ส่งเสริมและสนับสนุนให้มีการดำเนินการประกันคุณภาพการศึกษาอย่างเป็นระบบและต่อเนื่อง
- 4.4 ส่งเสริมและสนับสนุนให้คณาจารย์ บุคลากร และนักศึกษาทุกคนนำผลการประกันคุณภาพการศึกษามาปรับปรุงการทำงาน
- 4.5 สนับสนุนให้มีการพัฒนาระบบฐานข้อมูลเพื่อรองรับการจัดทำรายงานการประกันคุณภาพการศึกษา และวิเคราะห์ข้อมูลเพื่อใช้ในการบริหารงาน

### 8. การวิเคราะห์สถานการณ์ (SWOT Analysis)

จากการศึกษาข้อมูลและสารสนเทศที่ได้จากการศึกษาเอกสารรายงานที่เกี่ยวข้องของหน่วยงาน ซึ่งเกี่ยวข้องกับผลการดำเนินงานและสถานภาพของคณะวิทยาการจัดการปัจจุบัน ซึ่งได้แก่ แผนปฏิบัติราชการประจำปี รายงานผลการประเมินคุณภาพภายในจากการประเมินตนเอง ทั้งในระดับคณะและระดับหลักสูตร ซึ่งมีองค์ประกอบและเกณฑ์การประเมินตามกรอบการประเมินคุณภาพภายใน ปีการศึกษา 2557 และปีการศึกษา 2559 รวมถึงจากการวิเคราะห์ข้อมูลและผลกระทบจากสถานการณ์ภายนอกคณะวิทยาการจัดการ ทั้งหน่วยงานภาครัฐและภาคเอกชน และจากประสบการณ์จากการทำงานของบุคลากรในองค์กรแห่งนี้ ทั้งในบทบาทและหน้าที่ของผู้บริหารทุกระดับ ประธานหลักสูตร คณาจารย์ ผู้สอน บุคลากรทุกฝ่าย จึงสามารถวิเคราะห์เป็นจุดแข็งจุดอ่อน โอกาสและอุปสรรคในสถานการณ์ปัจจุบันของคณะวิทยาการจัดการ มหาวิทยาลัยราชภัฏยะลา โดยอาศัยข้อมูลและสารสนเทศข้างต้น ซึ่งสามารถสรุปได้ดังนี้



## จุดแข็ง (Strength) และจุดอ่อน (Weakness)

พันธกิจ ต้นแบบผลิตบัณฑิตด้านบริหารธุรกิจและนิเทศศาสตร์

พันธกิจ พัฒนานักศึกษาตามคุณลักษณะของบัณฑิตที่พึงประสงค์

| จุดแข็ง (Strength)  | จุดอ่อน (Weakness)  |
|---|---|
| 1. มีความพร้อมทางวิชาการ ที่สามารถเปิดสอนได้ทั้งระดับปริญญาตรีและระดับบัณฑิตศึกษา   | 1. นักศึกษาขาดทักษะภาษาไทย ภาษาอังกฤษ คอมพิวเตอร์สำหรับปฏิบัติงาน                         |
| 2. สามารถเปิดสอนได้ในระดับปริญญาตรีได้หลายหลักสูตร แต่ละหลักสูตรมีจุดแข็งตามศาสตร์วิชาชีพ   | 2. ขาดระบบการสร้างเครือข่ายกับต่างประเทศ เพื่อแลกเปลี่ยนเรียนรู้ด้านวิชาการอย่างต่อเนื่อง |
| 3. มีนโยบายส่งเสริมการพัฒนาคุณภาพ การศึกษาและคุณภาพบัณฑิตกำหนดไว้ชัดเจน   | 3. นักศึกษาขาดเจตคติที่ดี ขาดระเบียบวินัย ไม่ตรงต่อเวลา บุคลิกภาพไม่เหมาะสม               |
| 4. อาจารย์มีวุฒิการศึกษาสูงและอยู่ในวัยหนุ่มสาวมีความกระตือรือร้นในการทำงาน พร้อมทั้งจะสร้างผลงานทางวิชาการและบริการวิชาการแก่สังคม |   |

พันธกิจ พัฒนางองค์กร สร้างระบบประกันคุณภาพและเทคโนโลยีสารสนเทศ

| จุดแข็ง (Strength)   | จุดอ่อน (Weakness)  |
|--|---|
| 1. มีความพร้อมของอาคาร สถานที่ ห้องเรียน ห้องประชุม รวมทั้งโสตทัศนอุปกรณ์ เครื่องมือและเทคโนโลยีที่ทันสมัย สนับสนุนการจัดการเรียนการสอน และการประชุมสัมมนาได้เป็นอย่างดี | 1. บุคลากรได้รับการส่งเสริมทักษะภาษาไม่ต่อเนื่อง                            |
| 2. บุคลากรสายสนับสนุนมีความกระตือรือร้นในการทำงาน  | 2. บุคลากรสายสนับสนุนเฉพาะทางไม่เพียงพอต่อการดำเนินการด้านเทคโนโลยีสารสนเทศ |
| 3. อาคารคณะวิทยาการจัดการมีความทันสมัย และเหมาะสมในการจัดการเรียนการสอน  | 3. ขาดงบประมาณที่ใช้ในการบำรุงรักษา ครุภัณฑ์ที่เป็นความรับผิดชอบของคณะ      |

พันธกิจ สร้างงานวิจัย นวัตกรรม ถ่ายทอดเทคโนโลยี และความรู้สู่ชุมชน

| จุดแข็ง (Strength)   | จุดอ่อน (Weakness)  |
|--|---|
| 1. คณาจารย์ตระหนักถึงพันธกิจการวิจัย และสนใจขอรับทุนวิจัยจากแหล่งทุนภายใน            | 1. คณาจารย์ขาดทักษะและความมั่นใจในการเขียนข้อเสนอโครงการวิจัยเพื่อขอรับทุนจากแหล่งทุนภายนอก |
| 2. คณาจารย์มีการเผยแพร่งานวิจัยในการประชุมวิชาการระดับชาติ                           | 2. คณาจารย์มีการเผยแพร่งานวิจัยในระดับนานาชาติน้อย  |
| 3. ยุทธศาสตร์และวัฒนธรรมองค์กร เอื้อต่อการพัฒนางานวิจัย สู่ “คลังปัญญาแห่งชายแดนใต้” | 3. งานวิจัยแนวพัฒนาที่สามารถใช้ประโยชน์ได้ อย่างเป็นรูปธรรมยังมีน้อย                        |

## พันธกิจ บริการวิชาการแก่สังคมและทำนุบำรุงศิลปวัฒนธรรม

| จุดแข็ง (Strength)   | จุดอ่อน (Weakness)   |
|--|--|
| 1. คณาจารย์ตระหนักถึงพันธกิจบริการวิชาการแก่สังคมและทำนุบำรุงศิลปวัฒนธรรม และสนใจเขียนข้อเสนอโครงการเพื่อขอรับทุนดำเนินงาน         | 1. คณาจารย์ที่ให้การให้บริการวิชาการและทำนุบำรุงศิลปวัฒนธรรมแบบมีอาชีพยังมีน้อย                      |
| 2. ยุทธศาสตร์และวัฒนธรรมองค์กร เอื้อต่อการปฏิบัติพันธกิจบริการวิชาการแก่สังคมและทำนุบำรุงศิลปวัฒนธรรม สู่ “คลังปัญญาแห่งชายแดนใต้” | 2. งานบริการวิชาการแก่สังคมและทำนุบำรุงศิลปวัฒนธรรม ที่สามารถใช้ประโยชน์ได้อย่างเป็นรูปธรรมยังมีน้อย |

## โอกาส (Opportunities) และอุปสรรค (Threat)

## ทุกพันธกิจ

| โอกาส (Opportunities)   | อุปสรรค (Threat)   |
|---|--|
| 1. คณะตั้งอยู่ในเขตพื้นที่สามจังหวัดชายแดนใต้ มีโอกาสได้รับงบประมาณสำหรับการพัฒนาจากหน่วยงานหรือโครงการแก้ไขปัญหาในพื้นที่สามจังหวัดชายแดนใต้ เช่น จังหวัด ศอ.บต. โครงการพัฒนาเขตพื้นที่พิเศษจังหวัดชายแดนใต้ (กอ.รมน.) กรมส่งเสริมอุตสาหกรรม และแหล่งงบประมาณอื่นๆ | 1. เหตุการณ์ความไม่สงบและความรุนแรงในพื้นที่ทำให้มีผลกระทบต่อพัฒนาคุณภาพในระดับมัธยมศึกษาในพื้นที่ และส่งผลกระทบต่อจัดการเรียนการสอนให้มีคุณภาพของคณะ เนื่องจากนักศึกษาที่เข้าเรียนมาจากนักเรียนในพื้นที่สามจังหวัดชายแดนใต้เป็นส่วนใหญ่ |
| 2. สถานที่ตั้งอยู่ใกล้เขตแดนประเทศเพื่อนบ้านชายแดนใต้ ได้แก่ มาเลเซีย สิงคโปร์ สามารถสร้างเครือข่ายในด้านต่างๆ ได้สะดวก   | 2. งบประมาณแผ่นดินที่ได้รับจัดสรรมีจำกัด ทำให้ไม่สามารถพัฒนาคุณภาพการศึกษาได้อย่างมีประสิทธิภาพและมีคุณภาพ   |
| 3. ผู้บริหารมหาวิทยาลัยมีวิสัยทัศน์และยุทธศาสตร์ชัดเจนเป็นแนวทางในการบริหารองค์กร คือ พัฒนาองค์กรสู่ “คลังปัญญาแห่งชายแดนใต้”   | 3. นโยบายของรัฐบาลที่กำหนดเกณฑ์หรือกติกาการใช้งบประมาณแผ่นดินที่เข้มงวด เช่น การเดินทางไปทำกิจกรรมต่างประเทศ ต้องมีบันทึกความร่วมมือ (MOU) และต้องขออนุมัติเป็นรายกรณี   |
| 4. ได้รับการสนับสนุนให้มีการพัฒนาสภาพแวดล้อมเพื่อการผลิตบัณฑิตอย่างต่อเนื่อง  | 4. เศรษฐกิจในสามจังหวัดชายแดนใต้ซบเซา ทำให้ตลาดแรงงานสำหรับบัณฑิตมีจำกัด ไม่เพียงพอบัณฑิตมีโอกาสว่างงานสูง   |
| 5. มหาวิทยาลัยกำหนดพื้นที่ในการบริหารงานภายในคณะที่มีความชัดเจน   | 5. ระบบฐานข้อมูลและสารสนเทศที่เกี่ยวกับการบริหารและวางแผนทรัพยากร (ERP) และระบบเอกสารอิเล็กทรอนิกส์ (E-Doc) ยังไม่ครอบคลุมและสอดคล้องกับการปฏิบัติงานจริง  |

| โอกาส (Opportunities)  | อุปสรรค (Threat)  |
|--|---|
| 6. งบประมาณภาครัฐเพื่อการวิจัยและพัฒนา<br>บริบทพื้นที่จังหวัดชายแดนใต้ มีจำนวนมาก<br>อาทิ งบประมาณจาก ศอ.บต./กอ.รมน./กรม<br>ส่งเสริมอุตสาหกรรม ฯลฯ   | 6. ความล่าช้าในการซ่อมบำรุง ครุภัณฑ์ และ<br>อาคารสถานที่ ของคณะวิทยาการจัดการที่เป็น<br>ความรับผิดชอบของส่วนกลาง                                  |
| 7. สถานที่ตั้งอยู่ใกล้เขตแดนประเทศเพื่อนบ้าน<br>ชายแดนใต้ อาทิ มาเลเซีย สิงคโปร์ ฯลฯ ทำให้<br>มีความโดดเด่นและได้เปรียบด้านการทำงาน<br>วิจัย รวมถึงสร้างเครือข่ายด้านการวิจัยบริบท<br>พื้นที่ชายแดนใต้   | 7. เหตุการณ์ความไม่สงบในพื้นที่ ส่งผลให้การ<br>ทำงานวิจัยขาดประสิทธิภาพ ขาดความ<br>คล่องตัวในการทำงาน   |
| 8. งบประมาณภาครัฐเพื่อการบริการวิชาการ<br>แก่สังคมและทำนุบำรุงศิลปวัฒนธรรมบริบท<br>พื้นที่จังหวัดชายแดนใต้ มีจำนวนมาก อาทิ<br>งบประมาณจาก ศอ.บต./ กอ.รมน./ กรม<br>ส่งเสริมอุตสาหกรรม ฯลฯ                 | 8. กฎระเบียบภาครัฐด้านการเดินทางไปทำงาน<br>ในต่างประเทศค่อนข้างยุ่งยาก เช่น ต้องมีบันทึก<br>ความร่วมมือ (MOU) / ต้องขออนุมัติเป็นราย<br>กรณี ฯลฯ  |
| 9. สถานที่ตั้งอยู่ใกล้เขตแดนประเทศเพื่อนบ้าน<br>ชายแดนใต้ อาทิ มาเลเซีย สิงคโปร์ ฯลฯ ทำให้<br>มีความโดดเด่นและได้เปรียบด้านการสร้าง<br>เครือข่ายด้านการบริการวิชาการแก่สังคมและ<br>ทำนุบำรุงศิลปวัฒนธรรม | 9. เหตุการณ์ความไม่สงบในพื้นที่ ส่งผลให้การ<br>ทำงานบริการวิชาการแก่สังคมและทำนุบำรุง<br>ศิลปวัฒนธรรมขาดประสิทธิภาพ ขาดความ<br>คล่องตัวในการทำงาน |
|  | 10. กฎระเบียบภาครัฐด้านการเดินทางไป<br>ทำงานในต่างประเทศค่อนข้างยุ่งยาก เช่น ต้อง<br>มีบันทึกความร่วมมือ (MOU) และต้องขออนุมัติ<br>เป็นรายกรณี    |

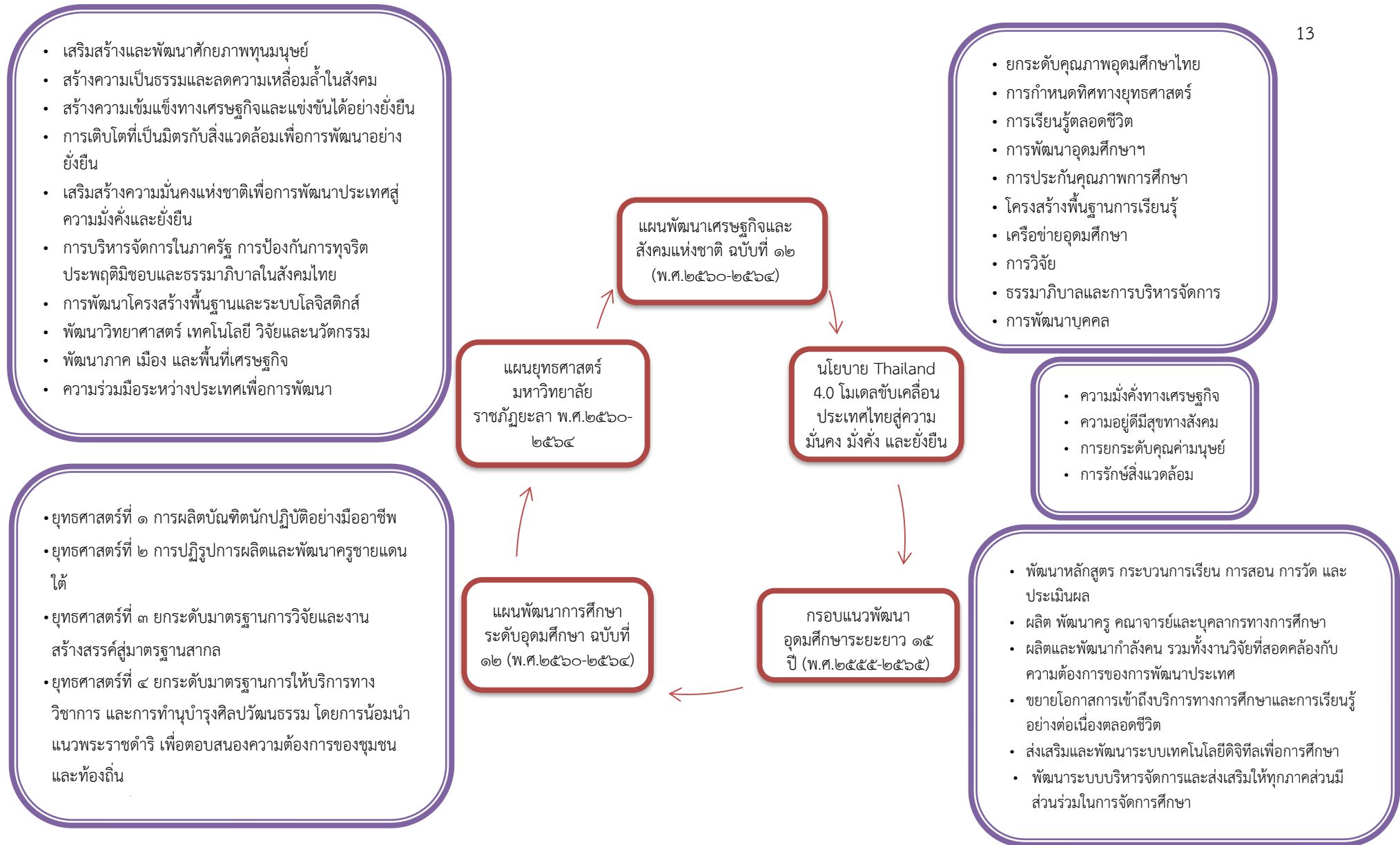
## 9. การวิเคราะห์ความสอดคล้องของแผนยุทธศาสตร์

การกำหนดแผนยุทธศาสตร์ของคณะวิทยาการจัดการ มหาวิทยาลัยราชภัฏยะลาใน  
ระยะ 5 ปี (ปีงบประมาณ 2560-2564) ได้วิเคราะห์และคำนึงถึงความสอดคล้องของ

- 1) แผนพัฒนาเศรษฐกิจและสังคมแห่งชาติฉบับที่ 12 (พ.ศ.2560-2564)
- 2) กรอบแผนพัฒนาอุดมศึกษาระยะยาว 15 ปี (พ.ศ.2555-2565)
- 3) แผนพัฒนาการศึกษาระดับอุดมศึกษาฉบับที่ 12 (พ.ศ. 2560 -2564)
- 4) นโยบาย Thailand 4.0 โมเดลขับเคลื่อนประเทศไทยสู่ความมั่นคง มั่งคั่ง และ  
ยั่งยืน

5) แผนกลยุทธ์มหาวิทยาลัยราชภัฏยะลา พ.ศ.2560-2564 และประเด็นยุทธศาสตร์  
การพัฒนามหาวิทยาลัยราชภัฏสู่ความเป็นเลิศในระยะ 10 ปี

สามารถแสดงกรอบแนวคิดที่มาของการกำหนดแผนยุทธศาสตร์การพัฒนาคณะ  
วิทยาการจัดการ มหาวิทยาลัยราชภัฏยะลา ซึ่งสอดคล้องกับแผนพัฒนาและแผนกลยุทธ์  
ต่างๆ ดังภาพ ต่อไปนี้



ภาพที่ 2 กรอบแนวคิดการกำหนดแผนยุทธศาสตร์คณะวิทยาการจัดการ

จากองค์ประกอบที่เกี่ยวข้องที่กล่าวมาข้างต้นในภาพที่ 2 สามารถอธิบายกรอบแนวคิดของแผนพัฒนาและแผนกลยุทธ์ต่างๆ ซึ่งเป็นที่มาของกรอบแนวคิดในการกำหนดแผนยุทธศาสตร์ คณะวิทยาการจัดการ มหาวิทยาลัยราชภัฏยะลา มีสาระโดยสังเขปดังนี้

## 1. แผนพัฒนาเศรษฐกิจและสังคมแห่งชาติฉบับที่ 12 (พ.ศ. 2560 - 2564)

กำหนดแนวทางการพัฒนาโดยให้ทุกภาคส่วนในสังคมไทยนำหลักปรัชญาเศรษฐกิจพอเพียง นำทางการพัฒนาประเทศอย่างต่อเนื่องที่ให้ “คนเป็นศูนย์กลางของการพัฒนา” ประกอบด้วย

1.1 เสริมสร้างและพัฒนาศักยภาพทุนมนุษย์ โดยมีการปรับเปลี่ยนค่านิยมยกระดับคุณภาพการศึกษา ลดปัจจัยเสี่ยงด้านสุขภาพ เน้นการพัฒนาศักยภาพคน เพิ่มประสิทธิภาพการบริการจัดการด้านสุขภาพ พัฒนาระบบการดูแลสุขภาพผู้สูงอายุและผลักดันให้สถาบันทางสังคมมีส่วนร่วม

1.2 สร้างความเป็นธรรมและลดความเหลื่อมล้ำในสังคม เพิ่มโอกาสให้เข้าถึงบริการที่มีคุณภาพ กระจายการให้บริการภาครัฐ และเสริมสร้างศักยภาพชุมชน

1.3 สร้างความเข้มแข็งทางเศรษฐกิจและแข่งขันได้อย่างยั่งยืน บริหารจัดการเศรษฐกิจส่วนร่วมและเสริมสร้างและพัฒนาขีดความสามารถในการแข่งขันของภาคการผลิตและบริการ

1.4 การเติบโตที่เป็นมิตรกับสิ่งแวดล้อมเพื่อการพัฒนาอย่างยั่งยืน โดยมีการรักษาฟื้นฟูทรัพยากรธรรมชาติ แก้ไขปัญหาวิกฤตสิ่งแวดล้อม ส่งเสริมการผลิตและบริโภคที่เป็นมิตรกับสิ่งแวดล้อมและพัฒนาความร่วมมือด้านสิ่งแวดล้อมระหว่างประเทศ

1.5 การเสริมสร้างความมั่นคงแห่งชาติเพื่อการพัฒนาประเทศสู่ความมั่นคงและยั่งยืน โดยมีการบริหารจัดการความมั่นคงเพื่อการพัฒนา ส่งเสริมความร่วมมือกับต่างประเทศ เสริมสร้างศักยภาพการป้องกันประเทศและรักษาความมั่นคงภายใน

1.6 การบริการจัดการในภาครัฐ การป้องกัน การทุจริตประพฤติมิชอบและธรรมาภิบาลในสังคม โดยการปรับปรุงโครงสร้างหน่วยงาน กระบวนการงบประมาณ เพิ่มประสิทธิภาพและยกระดับการให้บริการ และป้องกันและปราบปรามการทุจริต

1.7 การพัฒนาโครงสร้างพื้นฐานและระบบโลจิสติกส์ สนับสนุนการพัฒนา ระบบขนส่ง พัฒนาโครงสร้างพื้นฐานด้านขนส่ง พัฒนาด้านพลังงาน เศรษฐกิจดิจิทัล และพัฒนาระบบน้ำประปา

1.8 การพัฒนาวิทยาศาสตร์ เทคโนโลยี วิจัยและนวัตกรรม เร่งส่งเสริมการลงทุนวิจัยและพัฒนาและผลักดันสู่การใช้ประโยชน์เชิงพาณิชย์และเชิงสังคม

## 2. กรอบแผนพัฒนาอุดมศึกษาระยะยาว 15 ปี (พ.ศ.2555-2565)

กำหนดแนวทางการพัฒนาประกอบด้วย

2.1 ยกระดับคุณภาพอุดมศึกษาไทย เพื่อผลิตและพัฒนาบุคลากรที่มีคุณภาพสามารถปรับตัว สำหรับงานที่เกิดขึ้นตลอดชีวิต พัฒนาศักยภาพอุดมศึกษาในการ

สร้างความรู้และนวัตกรรมเพื่อเพิ่มขีดความสามารถในการแข่งขันของประเทศในโลกาภิวัตน์ สนับสนุนการพัฒนาที่ยั่งยืนของท้องถิ่นไทย

**2.2 การกำหนดทิศทางยุทธศาสตร์ (Strategic direction)** มีสาระหลัก 9 ประเด็น ได้แก่ รอยต่อกับการศึกษาระดับอื่น, การแก้ปัญหาอุดมศึกษาในปัจจุบัน, ธรรมชาติ การเงิน, การพัฒนาบุคลากรเครือข่ายอุดมศึกษา, การพัฒนาอุดมศึกษาในเขตพัฒนาพิเศษ เฉพาะกิจจังหวัดชายแดนภาคใต้และโครงสร้างพื้นฐานการเรียนรู้

**2.3 การเรียนรู้ตลอดชีวิต** เพิ่มความสำคัญคุณภาพการศึกษาทุกระดับ ใช้ความรู้ให้เกิดประโยชน์ทางสังคมเป็นแหล่งการเรียนรู้ตลอดชีวิต ยกกระดับวัยแรงงานที่มีความรู้เป็นทุนเดิม (Knowledge Workers) สร้างระบบการเรียนรู้ที่ผู้ทำงานสามารถเรียนตามความต้องการทันเหตุการณ์ ทันความจำเป็น (Just – In - time learning หรือ On-Demand Learning)

**2.4 การพัฒนาอุดมศึกษาในเขตพัฒนาพิเศษเฉพาะกิจจังหวัดชายแดนภาคใต้** ต้อง สร้างความเข้มแข็งของกลุ่มสถาบันอุดมศึกษาทั้งรัฐและเอกชน มหาวิทยาลัยชุมชนในพื้นที่ เร่งสร้างโอกาสด้านพัฒนาทักษะทางภาษา พัฒนาทักษะด้านวิชาการและวิชาชีพที่สอดคล้องกับวิถีชีวิตส่งเสริมการแลกเปลี่ยนเยาวชนส่งเสริมความเข้าใจสันติศึกษา สร้างความเข้าใจในการเชื่อมโยงวิชาการ วิชาชีพ กับศาสนา วัฒนธรรม ส่งเสริมการเรียนรู้ตลอดชีวิต และ การพัฒนาอุดมศึกษาสู่อาเซียน

**2.5 การประกันคุณภาพการศึกษา** การสร้างกลไกประเมินคุณภาพด้านสถาบันอุดมศึกษา ตามพันธกิจของ 4 กลุ่มมหาวิทยาลัยโดยสำนักงานรับรองมาตรฐานการประเมินคุณภาพการศึกษา และผู้ใช้บริการอุดมศึกษาด้านหลักสูตร การประเมินคุณภาพควรนำไปสู่ระบบประกันคุณภาพ (Accreditation) ที่นักศึกษาและสาธารณะให้ความเชื่อถือ เป็นหลักฐานและเงื่อนไขในการจัดสรรงบประมาณของรัฐและการสนับสนุนจากภาคเอกชน รวมทั้งการโอนย้ายหน่วยกิต ทั้งนี้โดยมีการมีส่วนร่วมของหน่วยงานผู้ทำการประเมินในจำนวนที่เหมาะสม มีอิสระและไม่หวังผลกำไร มีระบบ Peer review เพื่อประกันคุณภาพขั้นต่ำ (Threshold quality) และนำไปสู่การปรับปรุงคุณภาพอย่างต่อเนื่อง

**2.6 โครงสร้างพื้นฐานการเรียนรู้** รัฐจะให้การสนับสนุนการศึกษาในหลักสูตร “ศิลปศาสตร์” (Liberal Arts Education) ในฐานะพื้นฐานการเรียนรู้ นอกจากนี้ ควรออกแบบหลักสูตรศิลปศาสตร์ในยุคหลังอุตสาหกรรม (Post Modern Liberal Arts) ที่สามารถรับรู้ความต้องการของคนรุ่นใหม่และตลาดแรงงาน อุดมศึกษาต้องพัฒนาและใช้ศักยภาพทางด้านเทคโนโลยีสารสนเทศและการสื่อสาร เพื่อรองรับนโยบาย เทคโนโลยีสารสนเทศและการสื่อสารของชาติ

**2.7 เครือข่ายอุดมศึกษา** มหาวิทยาลัยไทย ควรร่วมมือกันจัดตั้งเป็นเครือข่าย หรือ เชื่อมโยงเครือข่ายอุดมศึกษากับภาคการผลิต อุตสาหกรรมในระดับชาติหรือระดับท้องถิ่นฯ เพื่อสร้างความเข้มแข็งให้กับเครือข่ายทางวิชาการ สร้างความร่วมมือกับผู้นำชุมชนและประชาสังคม มีการวิจัยร่วม การแบ่งภารกิจทางวิชาการแบบเดียวกับห่วงโซ่อุปทานของเอกชน การสร้างและพัฒนาเส้นทางอาชีพ “นักวิจัยอาชีพ” ร่วมกับภาคเอกชน สนับสนุนการทำงานระบบเครือข่ายเพื่อพัฒนาคุณภาพชีวิตของประชาชน ส่งเสริมคุณธรรม

จริยธรรมในสังคมจรรยาบรรณและประชาธิปไตย สร้างแบบที่ดีและแรงบันดาลใจในความรับผิดชอบต่อสังคมต่อเยาวชน

**2.8 การวิจัย** การสร้างความรู้ที่มีคุณภาพต้องอาศัยระบบวิจัยที่สมบูรณ์ เชื่อมต่อทั้งมหภาคจนถึงหน่วยการปฏิบัติการวิจัย ในสถานะที่ทรัพยากรมีจำกัด การจัดทรัพยากรเพื่อการวิจัยจะมีลักษณะการแข่งขัน (Competitive research) ให้กับบุคคล กลุ่มบุคคล หรือกลุ่มองค์กรและสถาบันส่งเสริมศูนย์แห่งความเป็นเลิศทั้งระดับมหาวิทยาลัย ระดับประเทศ และตามวาระประเทศ (National agenda) หรือ การชี้แจงนโยบาย (Policy directed) ที่ให้เลือกประเทศและให้ผลลัพธ์จากการวิจัยทั้งด้านสังคมและเศรษฐกิจ สร้างทรัพย์สินทางปัญญาและเกิดผลผลิตเศรษฐกิจบ่มเพาะความรู้และทรัพย์สินทางปัญญา จากการวิจัย (Incubation) การพัฒนาไปสู่การผลิตเชิงพาณิชย์ ควรจัดให้มีการทำงานร่วมกันระหว่างมหาวิทยาลัยกลุ่มมหาวิทยาลัยศูนย์ความเป็นเลิศภาคอุตสาหกรรมในและต่างประเทศ ภาคสังคมและชุมชน และแหล่งทุนแหล่งวิชาการต่างประเทศสร้างนักวิจัยให้ภาคเอกชน การทำงานร่วมกับภาคสังคมและชุมชน จะช่วยตอบโจทย์วิชาการที่มาจากชุมชน ได้เกิดผลลัพธ์ผลผลิตและผลกระทบทางสังคมและเศรษฐกิจ การทำงานกับภาคอุตสาหกรรมในและต่างประเทศช่วยการนำทรัพย์สินทางปัญญาไปใช้ การบ่มเพาะวิสาหกิจ และการสร้างผลผลิตเชิงการค้า

**2.9 ธรรมาภิบาลและการบริหารจัดการอุดมศึกษา** มีการกำหนดและกำกับนโยบาย การบริหารจัดการ ให้เกิดการปฏิบัติที่มีความชัดเจนในบทบาทและความเข้มแข็ง สร้างกลไกให้พัฒนาผู้บริหารตั้งแต่กรรมการสภา มหาวิทยาลัยไปจนถึงผู้บริหารระดับสูงของมหาวิทยาลัย โดยจัดการฝึกอบรม ให้ความรู้ จัดเยี่ยมชม สร้างเครือข่ายเปิดเวทีแลกเปลี่ยนความคิดและสนับสนุนการวิจัย องค์กรและนวัตกรรมการบริหารนโยบายและการจัดการ ผลผลิตหลักสูตรการบริหารจัดการสถาบันอุดมศึกษาให้แก่ผู้บริหารทุกระดับตั้งแต่การบริหารระดับสูงคือมหาวิทยาลัย ลงไปถึงคณะ ภาควิชาและสาขา

**2.10 การพัฒนาบุคลากรในอุดมศึกษา** การพัฒนาอาจารย์ในมหาวิทยาลัย ต้องคำนึงถึงการพัฒนาลายมิติ เช่น ด้านวิชาการ ความเป็นครู ความสามารถในการจัดการเรียนการสอน ความสามารถด้านการวิจัย สมรรถนะทางวิชาชีพที่เกี่ยวข้องกับสาขาที่ตนรับผิดชอบ การบริหารจัดการ การขัดเกลาทางสังคมช่วงวัยต่างๆของการทำงานและพัฒนาตั้งแต่การบ่มเพาะ ในช่วงต้นการทำงานช่วงการทำงานจริง ช่วงเป็นผู้สูงความรู้และประสบการณ์ และการเป็นคลังสมองหลังเกษียณ โดยจัดให้มีกระบวนการ โดยผู้มีความรู้และประสบการณ์ เน้นการพัฒนาจากการทำงานจริงกับภาคการผลิต ภาคสังคม โดยร่วมมือกับหน่วยงานวิจัย ภาคการผลิตสมาคมวิชาการวิชาชีพและภาคประชาคม

### 3. แผนพัฒนาการศึกษาระดับอุดมศึกษา ฉบับที่ 12 (พ.ศ. 2560-2564)

ปี 2560 อุดมศึกษาเป็นแหล่งความรู้ที่ตอบสนองการแก้ปัญหาวิกฤตและชี้้นำการพัฒนาอย่างยั่งยืนของชาติและท้องถิ่นตามพื้นฐานปรัชญาเศรษฐกิจพอเพียง และแข่งขันได้ในประชาคมอาเซียน โดยผลิตบัณฑิตให้มีคุณภาพ สามารถทำงานเพื่อดำรงชีพตนเองและเพื่อช่วยเหลือสังคมมีคุณธรรม มีความรับผิดชอบ และสุขภาวะทั้งร่างกายและ



จิตใจ เน้นใช้กลยุทธ์ผ่านการนำองค์กรเชิงรุก รวมทั้งพัฒนาอาจารย์ให้เป็นมืออาชีพและเป็นวิชาชีพที่ยอมรับทางสังคม ประกอบด้วย

### 3.1 พัฒนาหลักสูตร กระบวนการเรียนการสอน การวัดและประเมินผล

มุ่งหวังให้คนไทยมีคุณธรรมจริยธรรม มีภูมิคุ้มกันต่อการเปลี่ยนแปลงและการพัฒนาประเทศ ในอนาคต ซึ่งตอบสนองการพัฒนาในด้านคุณภาพและด้านการตอบโจทย์บริบทที่เปลี่ยนแปลง

### 3.2 ผลิต พัฒนาครู คณาจารย์และบุคลากรทางการศึกษา

มุ่งหวังให้มีการผลิตครูได้สอดคล้องกับความต้องการในการจัดการศึกษาทุกระดับ ทุกประเภท และมีสมรรถนะตามมาตรฐานวิชาชีพ สามารถใช้ศักยภาพในการสอนได้อย่างเต็มที่ ซึ่งตอบสนองการพัฒนาในด้านคุณภาพ

### 3.3 ผลิตและพัฒนากำลังคน รวมทั้งงานวิจัยที่สอดคล้องกับความต้องการของการพัฒนาประเทศ

ที่มุ่งหวังให้กำลังคนได้รับการผลิตและพัฒนาเพื่อเสริมสร้างศักยภาพการแข่งขันของประเทศ และมีองค์ความรู้ เทคโนโลยี นวัตกรรม สนับสนุนการพัฒนาประเทศอย่างยั่งยืน ซึ่งตอบสนองการพัฒนาในด้านคุณภาพ และด้านการตอบโจทย์บริบทที่เปลี่ยนแปลง

### 3.4 ขยายโอกาสการเข้าถึงบริการทางการศึกษาและการเรียนรู้

ต่อเนื่องตลอดชีวิต มุ่งหวังให้การบริการการศึกษาแก่ผู้เรียนทุกกลุ่มทุกวัยในระดับที่เหมาะสมกับสภาพบริบทและสภาพพื้นที่ ซึ่งตอบสนองการพัฒนาในด้านการเข้าถึงการให้บริการและด้านความเท่าเทียม

### 3.5 ส่งเสริมและพัฒนาระบบเทคโนโลยีดิจิทัลเพื่อการศึกษา

ที่มุ่งหวังให้คนไทยได้รับโอกาสในการเรียนรู้อย่างต่อเนื่องตลอดชีวิตโดยใช้เทคโนโลยีสารสนเทศ ซึ่งตอบสนองการพัฒนาในด้านการเข้าถึงการให้บริการ ด้านความเท่าเทียม และด้านประสิทธิภาพ

### 3.6 พัฒนาระบบบริหารจัดการ และส่งเสริมให้ทุกภาคส่วนมีส่วนร่วมในการจัดการศึกษา

มุ่งหวังให้มีการใช้ทรัพยากรทั้งด้านงบประมาณและบุคลากรได้อย่างคุ้มค่า ไม่เกิดการสูญเปล่า และมีความคล่องตัว ซึ่งตอบสนองการพัฒนาในด้านประสิทธิภาพ

## 4. นโยบาย Thailand 4.0 โมเดลขับเคลื่อนประเทศไทยสู่ความมั่นคง มั่งคั่ง และยั่งยืน

ในอดีตที่ผ่านมา ประเทศไทยมีการปรับเปลี่ยนโมเดลเศรษฐกิจมาหลายครั้ง โดยเริ่มจาก “Thailand 1.0” ที่เน้นภาคเกษตรกรรม ไปสู่ “Thailand 2.0” ที่เน้นอุตสาหกรรมเบา โดยใช้ประโยชน์จากค่าจ้างแรงงานราคาถูกและทรัพยากรธรรมชาติอุดมสมบูรณ์ มุ่งเน้นการผลิตเพื่อทดแทนการนำเข้าเป็นสำคัญจากนั้นประเทศไทยได้ก้าวสู่ “Thailand 3.0” ในปัจจุบัน ที่เน้นอุตสาหกรรมที่มีความซับซ้อนมากขึ้น โดยดึงดูดการลงทุนจากต่างประเทศเพื่อให้มาใช้ประเทศไทยเป็นฐานการผลิตเพื่อส่งออกไปตลาดโลก อย่างไรก็ตาม ภายใต้ “Thailand 3.0” นั้น แม้จะทำให้ประเทศไทยมีเศรษฐกิจที่เติบโตเพิ่มขึ้นแต่ต้องเผชิญกับ “กับดักประเทศรายได้ปานกลาง” “กับดักความเหลื่อมล้ำของความมั่งคั่ง” และ “กับดักความไม่สมดุลในการพัฒนา” กับดักเหล่านี้เป็นประเด็นท้าทายของประเทศไทยใน

ปัจจุบันนำไปสู่การปฏิรูปโครงสร้างเศรษฐกิจเพื่อก้าวข้าม “Thailand 3.0” ไปสู่ “Thailand 4.0”

Thailand 4.0 เป็นโมเดลเศรษฐกิจที่จะนำพาประเทศไทยให้หลุดพ้นจาก 3 กับดักดังกล่าว พร้อมๆ กับเปลี่ยนผ่านประเทศไทยไปสู่ “ประเทศในโลกที่หนึ่ง” ที่มีความมั่นคง มั่งคั่ง และยั่งยืน ในบริบทของการปฏิวัติอุตสาหกรรมยุคที่ 4 อย่างเป็นรูปธรรม ตามแนวทางที่แผนยุทธศาสตร์ชาติ 20 ปีได้วางไว้ ด้วยการสร้างความเข้มแข็งจากภายใน ควบคู่ไปกับการเชื่อมโยงกับประชาคมโลก ตามแนวคิด “ปรัชญาเศรษฐกิจพอเพียง” โดยขับเคลื่อนผ่านกลไก “ประชารัฐ”

Thailand 4.0 กำหนดเป้าหมายครอบคลุมใน 4 มิติ ดังนี้

- 1) ความมั่งคั่งทางเศรษฐกิจ เป็น “ระบบเศรษฐกิจที่เน้นการสร้างมูลค่า” ที่ขับเคลื่อนด้วยนวัตกรรม เทคโนโลยี และความคิดสร้างสรรค์
- 2) ความอยู่ดีมีสุขทางสังคม เป็น “สังคมที่เดินหน้าไปด้วยกัน ไม่ทอดทิ้งใครไว้ข้างหลัง” ด้วยการเติมเต็มศักยภาพของผู้คนในสังคม เพื่อสร้างหลักประกันความมั่นคงทางเศรษฐกิจสังคม และพื้นที่ความเสมอภาค และความเปี่ยมสุขของคนในสังคม ให้กลับคืนมาอีกครั้งหนึ่ง
- 3) การยกระดับคุณภาพมนุษย์ ด้วยการพัฒนาคนไทยให้เป็น “มนุษย์ที่สมบูรณ์ในศตวรรษที่ 21” ควบคู่ไปกับการเป็น “คนไทย 4.0 ในโลกที่หนึ่ง”
- 4) การรักษาสีเขียวสิ่งแวดล้อม เป็น “สังคมที่น่าอยู่” มี “ระบบเศรษฐกิจที่สามารถปรับสภาพตามภูมิอากาศ” ควบคู่ไปกับการเป็น “สังคมคาร์บอนต่ำ” อย่างเต็มรูปแบบ

## 5. แผนยุทธศาสตร์มหาวิทยาลัยราชภัฏยะลา พ.ศ.2560-2564

### ปรัชญา

สร้างพลังปัญญาเพื่อพัฒนาท้องถิ่นชายแดนใต้

### วิสัยทัศน์

“มหาวิทยาลัยคลังปัญญาแห่งชายแดนใต้”

**คลังปัญญา** หมายถึง แหล่งรวบรวม สังสม ถ่ายทอดองค์ความรู้ ปัญญา ขององค์กร ชุมชน และท้องถิ่น

**ชายแดนใต้** หมายถึง จังหวัดยะลา ปัตตานี และนราธิวาส

### พันธกิจ

มหาวิทยาลัยราชภัฏยะลา มีพันธกิจที่สำคัญ ดังนี้

1. ผลิตบัณฑิตให้เป็นนักปฏิบัติ มีทักษะวิชาชีพ บุคลิกภาพดี มีคุณธรรม จิตอาสา สู้งาน รับผิดชอบตนเองและสังคม และเป็นคลังปัญญาของชุมชนและท้องถิ่น
2. วิจัย สร้างองค์ความรู้และนวัตกรรมให้มีคุณภาพและได้มาตรฐานสากล โดยมุ่งเน้นแก้ปัญหาและพัฒนาคุณภาพชีวิตของชุมชนและท้องถิ่นชายแดนใต้
3. ผลิต พัฒนาครูและบุคลากรทางการศึกษาให้ได้มาตรฐานวิชาชีพและมีคุณภาพตามความต้องการของพื้นที่

4. ให้บริการวิชาการ ถ่ายทอดเทคโนโลยี น้อมนำแนวพระราชดำริ และทำนุบำรุงศิลปวัฒนธรรมให้แก่ชุมชน ท้องถิ่น และสังคม
5. บริหารจัดการมหาวิทยาลัยให้มีความคล่องตัว สู่การเปลี่ยนแปลงและการพัฒนาอย่างต่อเนื่องและยั่งยืน

### วัตถุประสงค์

มหาวิทยาลัยราชภัฏยะลา มีวัตถุประสงค์ในการดำเนินการ ดังนี้

1. จัดการเรียนการสอนให้บัณฑิตมีความรู้ ทักษะ และความสามารถในการคิด การแก้ปัญหา การสร้างสรรค์และการสื่อสาร สามารถใช้ชีวิตในสังคมพหุวัฒนธรรมด้วยหลักคุณธรรม เพื่อการพัฒนาชุมชนและท้องถิ่นให้เข้มแข็งและยั่งยืน
2. วิจัย สร้างองค์ความรู้และนวัตกรรมเพื่อการแก้ปัญหา การพัฒนาคุณภาพชีวิต การสร้างมูลค่าและทุนทางสังคม อันจะนำไปสู่การสร้างมูลค่าเพิ่ม การลดช่องว่างและความเหลื่อมล้ำให้แก่ท้องถิ่นและสังคม
3. ผลิตครู พัฒนาคูและบุคลากรทางการศึกษาให้ได้คุณภาพและมาตรฐานวิชาชีพครู
4. ให้บริการวิชาการ ถ่ายทอดเทคโนโลยี น้อมนำแนวพระราชดำริ และทำนุบำรุงศิลปวัฒนธรรมที่สอดคล้องกับความต้องการและแก้ปัญหาของท้องถิ่นและสังคมให้มีคุณภาพและมาตรฐานชีวิตที่ดี มีความพอเพียง มีความเข้มแข็งและพัฒนาอย่างยั่งยืน
5. บริหารจัดการทรัพยากรของมหาวิทยาลัยให้มีความคล่องตัว สู่การเปลี่ยนแปลงที่ดี และมีการพัฒนาอย่างต่อเนื่อง

### เป้าหมาย

มหาวิทยาลัยราชภัฏยะลา มีเป้าหมายดังนี้

1. การสร้างโอกาสและความเสมอภาคทางการศึกษาแก่ชุมชนและท้องถิ่น
2. การบูรณาการงานวิจัย การบริการวิชาการ และทำนุบำรุงศิลปวัฒนธรรมเข้ากับกระบวนการจัดการเรียนรู้และการมีส่วนร่วมกับชุมชนและท้องถิ่น
3. การยกระดับคุณภาพชีวิต การลดช่องว่างและความเหลื่อมล้ำทางสังคม การสร้างประชาชนในท้องถิ่นชายแดนใต้ให้มีความเข้มแข็งอย่างยั่งยืน และเพิ่มขีดความสามารถในระดับสากล
4. เป็นองค์กรแห่งความเป็นเลิศ นำสังคม พร้อมเป็นที่พึ่งของชุมชนและท้องถิ่น สำหรับแผนแผนกลยุทธ์มหาวิทยาลัยราชภัฏยะลา พ.ศ.2560-2564 มีการกำหนดประเด็นยุทธศาสตร์ไว้ทั้งหมด 5 ประเด็นยุทธศาสตร์ มีรายละเอียดดังนี้

## ประเด็นยุทธศาสตร์ที่ 1 ยกระดับคุณภาพมาตรฐานการผลิตบัณฑิตนักปฏิบัติอย่างมืออาชีพ

### เป้าประสงค์

1. อาจารย์มีศักยภาพในการจัดการเรียนรู้ และมีขีดความสามารถในการแข่งขัน
2. มีความร่วมมือกับชุมชนท้องถิ่น และผู้ประกอบการ ในการพัฒนาหลักสูตรและจัดการเรียนรู้เพื่อผลิตบัณฑิตนักปฏิบัติ

3. บัณฑิตนักปฏิบัติมีความรู้ ความสามารถและทักษะวิชาชีพตามความต้องการของ ตลาดแรงงานในท้องถิ่น ประเทศ และอาเซียน

4. บัณฑิตมีความสามารถในการคิดริเริ่มสร้างสรรค์ การแก้ปัญหา มีทักษะการ สื่อสาร และใช้เทคโนโลยีสารสนเทศ ตลอดจนมีคุณธรรม ตลอดจนมีคุณธรรม จริยธรรม

### ความเชื่อมโยงกับยุทธศาสตร์ชาติ

นโยบายที่ 4 นโยบายการศึกษาและเรียนรู้ การทำนุบำรุงศาสนา ศิลปะ และวัฒนธรรม

### กลยุทธ์/วิธีดำเนินการ

| นโยบาย   | กลยุทธ์/วิธีการ  |
|--|--|
| การศึกษาและเรียนรู้ การ ทำนุบำรุงศาสนา ศิลปะและ วัฒนธรรม | <p><b>1. จัดให้มีการปฏิรูปการศึกษาและการเรียนรู้</b> โดยให้ ความสำคัญทั้งการศึกษาในระบบและการศึกษาทางเลือกไป พร้อมกัน เพื่อสร้างคุณภาพของคนไทยให้สามารถเรียนรู้ พัฒนา ตนได้เต็มตามศักยภาพ ประกอบอาชีพและดำรงชีวิตได้โดยมี ความใฝ่รู้และทักษะที่เหมาะสม เป็นคนดีมีคุณธรรม สร้างเสริม คุณภาพการเรียนรู้โดยเน้นการเรียนรู้เพื่อสร้างสัมมาชีพในพื้นที่ ลดความเหลื่อมล้ำ และพัฒนากำลังคนให้เป็นที่ต้องการเหมาะสม กับพื้นที่ ทั้งในด้านการเกษตร อุตสาหกรรม และธุรกิจบริการ</p> <p><b>2. พัฒนาคอนกช่วงวัยโดยส่งเสริมการเรียนรู้ตลอดชีวิต</b> เพื่อให้สามารถมีความรู้และทักษะใหม่ที่สามารถประกอบอาชีพได้ หลากหลายตามแนวโน้มการจ้างงานในอนาคตปรับกระบวนการ เรียนรู้และหลักสูตรให้เชื่อมโยงกับภูมิสังคม โดยบูรณาการความรู้ และคุณธรรมเข้าด้วยกันเพื่อให้เอื้อต่อการพัฒนาผู้เรียนทั้งในด้าน ความรู้ ทักษะ การใฝ่เรียนรู้ การแก้ปัญหา การรับฟังความคิดเห็น ผู้อื่น การมีคุณธรรม จริยธรรม และความเป็นพลเมืองดี โดยเน้น ความร่วมมือระหว่างผู้เกี่ยวข้องทั้งในและนอกโรงเรียน</p> <p><b>3. พัฒนาระบบการผลิตและพัฒนาครูที่มีคุณภาพและจิต วิญญาณของความเป็นครู</b> เน้นผู้สอนที่มีวุฒิตรงตามวิชาที่สอน นำเทคโนโลยีสารสนเทศและเครื่องมือที่เหมาะสมมาใช้ในการ เรียนการสอนเพื่อเป็นเครื่องมือช่วยครูหรือเพื่อการเรียนรู้ด้วย ตนเอง เช่น การเรียนทางไกล การเรียนด้วยระบบอิเล็กทรอนิกส์ เป็นต้น รวมทั้งปรับระบบการประเมินสมรรถนะที่สะท้อน ประสิทธิภาพการจัดการเรียนการสอนและพัฒนาคุณภาพผู้เรียน เป็นสำคัญ</p> <p><b>4. อนุรักษ์ พื้นฟู และเผยแพร่มรดกทางวัฒนธรรม ภาษาไทยและภาษาท้องถิ่น</b> ภูมิปัญญาท้องถิ่นรวมทั้งความ หลากหลายของศิลปวัฒนธรรมไทย เพื่อการเรียนรู้ สร้างความ ภูมิใจในประวัติศาสตร์และความเป็นไทย นำไปสู่การสร้าง ความสัมพันธ์อันดีในระดับประชาชน ระดับชาติ ระดับภูมิภาค</p> |

| นโยบาย | กลยุทธ์/วิธีการ   |
|--------|---|
|        | และระดับนานาชาติตลอดจนเพิ่มมูลค่าทางเศรษฐกิจให้แก่ประเทศ<br><b>5. สนับสนุนการเรียนรู้ภาษาต่างประเทศ</b> วัฒนธรรมของประเทศเพื่อนบ้านและวัฒนธรรมสากล และการสร้างสรรค์งานศิลปะและวัฒนธรรมที่เป็นสากล เพื่อเตรียมเข้าสู่เสาหลักวัฒนธรรมของประชาคมอาเซียนและเพื่อการเป็นส่วนหนึ่งของประชาคมโลก |

นโยบายที่ 8 นโยบายการพัฒนาและส่งเสริมการใช้ประโยชน์จากวิทยาศาสตร์ เทคโนโลยี การวิจัยและพัฒนา และนวัตกรรม

#### กลยุทธ์/วิธีดำเนินการ

| นโยบาย   | กลยุทธ์/วิธีการ  |
|--|--|
| นโยบายการพัฒนาและส่งเสริมการใช้ประโยชน์จากวิทยาศาสตร์ เทคโนโลยี การวิจัยและพัฒนา และนวัตกรรม | <b>1. เร่งเสริมสร้างสังคมนวัตกรรม</b> โดยส่งเสริมระบบการเรียนการสอนที่เชื่อมโยงระหว่างวิทยาศาสตร์ เทคโนโลยี วิศวกรรมศาสตร์และคณิตศาสตร์ การผลิตกำลังคนในสาขาที่ขาดแคลน การเชื่อมโยงระหว่างการเรียนรู้กับการทำงาน การให้บุคลากรด้านการวิจัยของภาครัฐสามารถไปทำงานในภาคเอกชน และการให้อุตสาหกรรมขนาดกลางและขนาดย่อมมีช่องทางได้เทคโนโลยีโดยความร่วมมือจากหน่วยงานและสถานศึกษาภาครัฐ<br><b>2. ปรับปรุงและจัดเตรียมให้มีโครงสร้างพื้นฐานด้านวิทยาศาสตร์และเทคโนโลยี ด้านการวิจัยและพัฒนา และด้านนวัตกรรม</b> ซึ่งเป็นโครงสร้างพื้นฐานทางปัญญาที่สำคัญในการต่อยอดสู่การใช้เชิงพาณิชย์ของภาคอุตสาหกรรมให้มีความพร้อมทันสมัยและกระจายในพื้นที่ต่างๆ เช่น การพัฒนาระบบเทคโนโลยีสารสนเทศ การตั้งศูนย์วิเคราะห์ ห้องปฏิบัติการสถาบัน และศูนย์วิจัย เป็นต้น |

### ประเด็นยุทธศาสตร์ที่ 2 ปฏิรูปการผลิตและพัฒนาครูชายแดนใต้ เป้าประสงค์

1. อาจารย์สายครุศาสตร์มีศักยภาพในการผลิตและพัฒนาครูและบุคลากรทางการศึกษาสู่มืออาชีพ
2. มีสถาบันพัฒนาครูและบุคลากรทางการศึกษาชายแดนใต้
3. มีระบบการผลิตและระบบพัฒนาครูและบุคลากรทางการศึกษาที่มีประสิทธิภาพเพื่อพื้นที่ชายแดนใต้
4. เป็นศูนย์กลางการผลิตและการพัฒนาครูและบุคลากรทางการศึกษาชายแดนใต้
5. การศึกษาในพื้นที่ชายแดนใต้มีคุณภาพสูงขึ้น

#### ความเชื่อมโยงกับยุทธศาสตร์ชาติ

นโยบายที่ 2 นโยบายการรักษาความมั่นคงของรัฐและการต่างประเทศ

### กลยุทธ์/วิธีดำเนินการ

| นโยบาย                                   | กลยุทธ์/วิธีการ   |
|--|---|
| การรักษาความมั่นคงของรัฐและการต่างประเทศ | <p><b>1. เร่งแก้ไขปัญหาการใช้ความรุนแรงในจังหวัดชายแดนภาคใต้</b> โดยนำยุทธศาสตร์เข้าใจ เข้าถึง และพัฒนามาใช้ตามแนวทางกัลยาณมิตรแบบสันติวิธี ส่งเสริมการพูดคุยสันติสุขกับผู้มีความคิดเห็นต่างจากภาครัฐ สร้างความเชื่อมั่นในกระบวนการยุติธรรมตามหลักนิติธรรมและหลักสิทธิมนุษยชน โดยไม่เลือกปฏิบัติ ควบคู่กับการพัฒนาเศรษฐกิจและสังคมที่สอดคล้องกับความต้องการของประชาชนในพื้นที่ซึ่งเป็นพหุสังคม ขจัดการฉวยโอกาสก่อความรุนแรงแทรกซ้อนเพื่อซ้ำเติมปัญหาไม่ว่าจากผู้มีอิทธิพลในท้องถิ่นหรือเจ้าหน้าที่ฝ่ายบ้านเมือง ทั้งจะเพิ่มระดับปฏิสัมพันธ์กับต่างประเทศ และองค์การระหว่างประเทศที่ช่วยคลี่คลายปัญหาได้</p> |

นโยบายที่ 8 นโยบายการพัฒนาและการส่งเสริมการใช้ประโยชน์จากวิทยาศาสตร์ เทคโนโลยี การวิจัยและพัฒนา และนวัตกรรม

### กลยุทธ์/วิธีดำเนินการ

| นโยบาย  | กลยุทธ์/วิธีการ  |
|---|--|
| การพัฒนาและการส่งเสริมการใช้ประโยชน์จากวิทยาศาสตร์ เทคโนโลยี การวิจัยและพัฒนา และนวัตกรรม | <p><b>1. สนับสนุนการเพิ่มค่าใช้จ่ายในการวิจัยและพัฒนาของประเทศเพื่อมุ่งไปสู่เป้าหมายให้ไม่ต่ำกว่าร้อยละ 1 ของรายได้ประชาชาติ และมีสัดส่วนรับต่อเอกชน 30:70 ตามแผนพัฒนาเศรษฐกิจและสังคมแห่งชาติ</b> ทั้งนี้ เพื่อให้ประเทศมีความสามารถในการแข่งขันและมีความก้าวหน้าทัดเทียมกับประเทศอื่นที่มีระดับการพัฒนาใกล้เคียงกัน และจัดระบบบริหารงานวิทยาศาสตร์ เทคโนโลยี วิจัย และนวัตกรรมให้มีเอกภาพและประสิทธิภาพ โดยให้มีความเชื่อมโยงกับภาคเอกชน</p> |

**ประเด็นยุทธศาสตร์ที่ 3 ยกระดับมาตรฐานการวิจัยและงานสร้างสรรค์สู่มาตรฐานสากล**

#### เป้าประสงค์

1. นักวิจัย และนักสร้างสรรค์ ได้รับการพัฒนาขีดความสามารถสู่มาตรฐานสากล
2. มีหน่วยวิจัยหรืองานสร้างสรรค์เฉพาะทางหรือเป็นเลิศ ที่ตอบสนองความต้องการของชุมชนและท้องถิ่น
3. มีระบบการบริหารจัดการคุณภาพงานวิจัยและงานสร้างสรรค์ที่มีประสิทธิภาพ
4. มีฐานข้อมูลและระบบสารสนเทศให้บริการที่มีประสิทธิภาพ และมีคุณภาพ
5. งานวิจัยหรืองานสร้างสรรค์สามารถยกระดับคุณภาพชีวิต ลดช่องว่างและความเหลื่อมล้ำทางสังคม

## ความเชื่อมโยงกับยุทธศาสตร์ชาติ

นโยบายที่ 10 นโยบายการส่งเสริมการบริหารราชการแผ่นดินที่มีธรรมาภิบาลและการป้องกันปราบปรามการทุจริตและประพฤติมิชอบในภาครัฐ

### กลยุทธ์/วิธีดำเนินการ

| นโยบาย   | กลยุทธ์/วิธีการ   |
|--|---|
| <p>การส่งเสริมการบริหารราชการแผ่นดินที่มีธรรมาภิบาลและการป้องกันปราบปรามการทุจริตและประพฤติมิชอบในภาครัฐ</p> | <p><b>1. ปรับปรุงระบบราชการในด้านองค์กรหรือหน่วยงานภาครัฐทั้งในระดับประเทศ ภูมิภาค และท้องถิ่น</b> ทบทวนการจัดโครงสร้างหน่วยงานภาครัฐที่มีอำนาจหน้าที่ซ้ำซ้อนหรือล้าหลังกันหรือมีเส้นทางการปฏิบัติงานที่ยืดยาว ปรับปรุงวิธีปฏิบัติราชการให้ทันสมัย โดยนำเทคโนโลยีมาใช้แก้ไขกฎระเบียบให้โปร่งใส ชัดเจน สามารถบริการประชาชนได้อย่างมีประสิทธิภาพ ตลอดจนจัดระบบอัตรากำลังและปรับปรุงค่าตอบแทนบุคลากรภาครัฐให้เหมาะสมและเป็นธรรม ยึดหลักการบริหารกิจการบ้านเมืองที่ดี การบริหารจัดการภาครัฐแบบใหม่ การตอบสนองความต้องการของประชาชนในฐานะที่เป็นศูนย์กลาง และการอำนวยความสะดวกแก่ผู้ใช้บริการเพื่อสร้างความเชื่อมั่นวางใจในระบบราชการ ลดต้นทุนการดำเนินการของภาครัฐกิจพึงศักยภาพในการแข่งขันกับนานาประเทศและการรักษาบุคลากรภาครัฐที่มีประสิทธิภาพไว้ในระบบราชการ ดดยจะดำเนินการตั้งแต่ระยะเฉพาะหน้าไป ตามลำดับความจำเป็นและตามกฎหมายเอื้อให้สามารถดำเนินการได้</p> <p><b>2. ยกกระตบสมรรถนะของหน่วยงานของภาครัฐให้มีประสิทธิภาพสามารถให้บริการเชิงรุก</b> ทั้งในรูปแบบการเพิ่มศูนย์รับเรื่องราวร้องทุกข์จากประชาชนในต่างจังหวัดโดยไม่ต้องเดินทางเข้ามายังส่วนกลางศูนย์บริการสาธารณะแบบครบวงจรที่ครอบคลุมการให้บริการหลากหลาย ซึ่งจะจัดตั้งตามที่ชุมชนต่างๆ เพื่อให้ประชาชนสามารถเดินทางไปติดต่อขอรับบริการได้โดยสะดวก การให้บริการถึงตัวบุคคลผ่านระบบศูนย์บริการร่วม ณ จุดเดียว (One Stop Service) และระบบรัฐบาลอิเล็กทรอนิกส์ที่สมบูรณ์แบบ พัฒนาหน่วยงานของรัฐให้เป็นองค์กรแห่งการเรียนรู้มีการสร้างวัฒนธรรมในการทำงานอย่างประหยัดมีประสิทธิภาพและมีระบบบูรณาการ</p> |

**ประเด็นยุทธศาสตร์ที่ 4** ยกระดับมาตรฐานการให้บริการทางวิชาการ และการทำงานบำรุงศิลปวัฒนธรรม โดยการน้อมนำแนวพระราชดำริ เพื่อตอบสนองกับความต้องการของชุมชนและท้องถิ่น

**เป้าประสงค์**

1. บุคลากรมีขีดความสามารถในการให้บริการอย่างมืออาชีพ
2. ระบบบริหารจัดการในการบริการวิชาการ และการทำงานบำรุงศิลปวัฒนธรรมที่มีประสิทธิภาพ
3. เป็นศูนย์กลางการบริการวิชาการและทำงานบำรุงศิลปวัฒนธรรม
4. มีผลผลิตที่สอดคล้องกับความต้องการของชุมชนท้องถิ่น
5. ชุมชนและท้องถิ่นได้รับการพัฒนาให้มีความพอเพียงเข้มแข็งอย่างยั่งยืน

**ความเชื่อมโยงกับยุทธศาสตร์ชาติ**

นโยบายที่ 7 นโยบายการส่งเสริมบทบาทและการใช้โอกาสในประชาคมอาเซียน

**กลยุทธ์/วิธีดำเนินการ**

| นโยบาย   | กลยุทธ์/วิธีการ  |
|--|--|
| การส่งเสริมบทบาทและการใช้โอกาสในประชาคมอาเซียน | 1. พัฒนาแรงงานของภาคอุตสาหกรรมเพื่อรองรับการเข้าสู่ประชาคมอาเซียน ทั้งแรงงานวิชาชีพ แรงงานมีทักษะ และแรงงานไม่มีทักษะ โดยการเร่งรัดและขยายผลการใช้ระบบคุณวุฒิวิชาชีพให้เกิดผลในการปฏิบัติโดยคำนึงถึงความเป็นเอกภาพกับระบบมาตรฐานฝีมือแรงงานและมาตรฐานวิชาชีพใน 8 กลุ่มที่มีข้อตกลงการเปิดเสรีในอาเซียนควบคู่ไปกับการวางแผนด้านการผลิตให้เพียงพอ การยกระดับฝีมือแรงงานในกลุ่มอุตสาหกรรมที่มีศักยภาพอาชีพและอุตสาหกรรมที่ใช้แรงงานเข้มข้น การส่งเสริมการพัฒนาระบบการทดสอบมาตรฐานฝีมือแรงงานเพื่อใช้ในการประเมินค่าจ้างแรงงาน |

**ประเด็นยุทธศาสตร์ที่ 5** ปฏิรูประบบบริหารจัดการมหาวิทยาลัยให้มีคุณภาพ ได้มาตรฐาน ทันต่อการเปลี่ยนแปลง เน้นการใช้เทคโนโลยีสารสนเทศและการสื่อสาร

**เป้าประสงค์**

1. มหาวิทยาลัยมีสภาพแวดล้อมที่เอื้อต่อการเรียนรู้และการให้บริการ
2. ผู้บริหารและบุคลากรมีสมรรถนะในการบริหารหรือปฏิบัติงานตามมาตรฐาน
3. มีระบบสารสนเทศเพื่อการบริหารที่ทันสมัย และมีประสิทธิภาพ
4. มีระบบการบริหารจัดการและการให้บริการที่ได้มาตรฐานและมีความสามารถพึ่งพาตนเองด้านงบประมาณ
5. บริหารจัดการยุทธศาสตร์บรรลุเป้าประสงค์และส่งเสริมให้เกิดวิสัยทัศน์
6. มีมาตรฐานการให้บริการ และสร้างความพึงพอใจต่อผู้รับบริการ



7. มหาวิทยาลัยเป็นองค์กรคุณภาพด้านการบริหารจัดการ และได้รับการยอมรับตามมาตรฐานสากล

### ความเชื่อมโยงกับยุทธศาสตร์ชาติ

นโยบายที่ 7 นโยบายการส่งเสริมบทบาทและการใช้โอกาสในประชาคมอาเซียน

### กลยุทธ์/วิธีดำเนินการ

| นโยบาย   | กลยุทธ์/วิธีการ  |
|--|--|
| การส่งเสริมบทบาทและการใช้โอกาสในประชาคมอาเซียน | <p><b>1. พัฒนาแรงงานของภาคอุตสาหกรรมเพื่อรองรับการเข้าสู่ประชาคมอาเซียน</b> ทั้งแรงงานวิชาชีพ แรงงานมีทักษะ และแรงงานไม่มีทักษะ โดยการเร่งรัดและขยายผลการใช้ระบบคุณวุฒิวิชาชีพให้เกิดผลในการปฏิบัติโดยคำนึงถึงความเป็นเอกภาพกับระบบมาตรฐานฝีมือแรงงานและมาตรฐานวิชาชีพใน 8 กลุ่มที่มีข้อตกลงการเปิดเสรีในอาเซียนควบคู่ไปกับการวางแผนด้านการผลิตให้เพียงพอ การยกระดับฝีมือแรงงานในกลุ่มอุตสาหกรรมที่มีศักยภาพอาชีพและอุตสาหกรรมที่ใช้แรงงานเข้มข้น การส่งเสริมการพัฒนาระบบการทดสอบมาตรฐานฝีมือแรงงานเพื่อใช้ในการประเมินค่าจ้างแรงงาน</p> |

## 11. ยุทธศาสตร์คณะวิทยาการจัดการ

สำหรับการกำหนดนโยบายและยุทธศาสตร์เพื่อพัฒนาคณะวิทยาการจัดการในครั้งนี้ ได้อาศัยแนวคิดแผนการพัฒนาเศรษฐกิจและสังคมแห่งชาติ ฉบับที่ 12 (พ.ศ.2560-2564) กรอบแนวการพัฒนาอุดมศึกษาระยะยาว (พ.ศ.2555-2565) แผนพัฒนาการศึกษา ระดับอุดมศึกษา ฉบับที่ 12 (พ.ศ.2560-2564) แผนพัฒนาการศึกษามหาวิทยาลัยราชภัฏ ยะลา ฉบับที่ 12 (พ.ศ.2560-2564) และการวิเคราะห์สภาพแวดล้อมภายในและสภาพแวดล้อมภายนอก โดยการเน้นกระบวนการวงจรบริหารงานคุณภาพหรือ PDCA (Plan, Do, Check, Action) อันจะนำไปสู่การปฏิบัติที่สามารถต่อบัตถุประสงค์ได้อย่างเป็นรูปธรรม อีกทั้ง สามารถตอบสนองต่อการก้าวสู่เป้าหมายขององค์กร เพื่อให้การดำเนินงานมีความสอดคล้องทั้งด้านการเรียนการสอน การวิจัย การบริการวิชาการ การบริหารองค์การ การพัฒนานักศึกษา และการทำนุบำรุงศิลปวัฒนธรรม ดังแสดงนโยบายการพัฒนาไว้เป็นประเด็นยุทธศาสตร์ ดังนี้

### ยุทธศาสตร์ที่ 1 ยกระดับคุณภาพมาตรฐานการผลิตบัณฑิตนักปฏิบัติการอย่างมืออาชีพที่มีคุณธรรม จริยธรรม

**พันธกิจ** ต้นแบบผลิตบัณฑิตด้านบริหารธุรกิจและนิเทศศาสตร์

**พันธกิจ** พัฒนานักศึกษาตามคุณลักษณะของบัณฑิตที่พึงประสงค์

ยุทธศาสตร์ที่ 1 เป็นยุทธศาสตร์การพัฒนาคุณภาพการศึกษา ให้นักศึกษาเป็นผู้มีลักษณะนิสัยใฝ่รู้ใฝ่เรียนในวิชาชีพของตน มีระเบียบวินัย ซื่อสัตย์ มีคุณธรรม มีจิตอาสา และสำนึกรับผิดชอบต่อสังคม สร้างสังคมแห่งการเรียนรู้ที่มีคุณภาพและสนับสนุนปัจจัยที่ก่อให้เกิดการเรียนรู้ตลอดชีวิต ปรับปรุงและพัฒนาหลักสูตรให้มีความสอดคล้องกับแนวโน้มการจ้างงาน เป็นบัณฑิตที่มีศักยภาพแข่งขันได้ทั้งในระดับท้องถิ่น ประเทศ และนานาชาติ ซึ่งมีเป้าหมายสำคัญในการเป็น “ต้นแบบการจัดการเรียนการสอนเพื่อผลิตบัณฑิตนักปฏิบัติมืออาชีพ โดยใช้ Project Based Learning และ Team Based Learning”

**เป้าประสงค์ที่ 1. เพื่อเพิ่มศักยภาพให้กับระบบการจัดการศึกษา**

**ยุทธวิธีที่ 1** ปรับปรุงกิจกรรมเสริมหลักสูตร ประกอบไปด้วยตัวชี้วัด ดังนี้

1. ร้อยละของหลักสูตรที่ส่งนักศึกษาเข้าร่วมแข่งขันนำเสนอโครงการ/โครงการ

**ยุทธวิธีที่ 2** พัฒนาศักยภาพผู้สอนเพื่อการพัฒนา นักศึกษาเป็นบัณฑิตนักปฏิบัติมืออาชีพ ประกอบไปด้วยตัวชี้วัด ดังนี้

1. ร้อยละของอาจารย์ที่ได้รับการพัฒนาทักษะภาษาอังกฤษ

2. ร้อยละของอาจารย์ที่ฝังตัว ณ สถานประกอบการ

**ยุทธวิธีที่ 3** พัฒนาศักยภาพนักศึกษา มุ่งเน้นทักษะปฏิบัติการด้านบริหารธุรกิจและนิเทศศาสตร์ ประกอบไปด้วยตัวชี้วัด ดังนี้

โครงการ

1. ร้อยละของนักศึกษาที่ได้รับการพัฒนาทักษะการทำโครงการและ

2. ร้อยละของนักศึกษาปี 2-4 ที่เรียนไปทำงานไป (ทำงานศูนย์ฝึกปฏิบัติการทางด้านบริหารธุรกิจ/WiI)

3. ร้อยละของนักศึกษาที่ปฏิบัติสหกิจศึกษาต่างประเทศ

**ยุทธวิธีที่ 4** พัฒนาสื่อและปรับกระบวนการเรียนรู้ ประกอบไปด้วยตัวชี้วัด ดังนี้

1. ร้อยละของรายวิชาแต่ละหลักสูตรที่พัฒนาสื่อเพื่อการเรียนรู้ด้วยตนเอง

### เป้าประสงค์ที่ 2. เพื่อพัฒนานักศึกษาสู่นักปฏิบัติมืออาชีพ

**ยุทธวิธีที่ 1.** พัฒนานักศึกษาสู่นักปฏิบัติมืออาชีพโดยใช้ชั้นปีเป็นฐาน ประกอบไปด้วยตัวชี้วัด ดังนี้

1. ร้อยละของนักศึกษาคณะวิทยาการจัดการ ชั้นปีที่ 1 (ปี 1 และปี 3 ต่อเนื่อง) สอบผ่านมาตรฐานทักษะพื้นฐาน

2. ร้อยละของนักศึกษาคณะวิทยาการจัดการ ชั้นปีที่ 1 (ปี 1 และปี 3 ต่อเนื่อง) สอบผ่านมาตรฐานทักษะพื้นฐานด้านพิมพ์ดีด

3. ร้อยละของนักศึกษาคณะวิทยาการจัดการ ชั้นปีที่ 1 (ปี 1 และปี 3 ต่อเนื่อง) สอบผ่านมาตรฐานทักษะด้านบุคลิกภาพ

4. ร้อยละของนักศึกษาคณะวิทยาการจัดการ ชั้นปีที่ 2 สอบผ่านมาตรฐานทักษะด้านสังคม

**ยุทธศาสตร์ที่ 1 ยกระดับคุณภาพมาตรฐานการผลิตบัณฑิตนักปฏิบัติการอย่างมืออาชีพที่มีคุณธรรม จริยธรรม**

| เป้าประสงค์   | ยุทธวิธี  | ตัวชี้วัด  | ข้อมูลพื้นฐาน |    |    | ค่าเป้าหมาย |    |    |    |  | แผนงาน โครงการ/กิจกรรม  |
|---|---|--|---------------|----|----|-------------|----|----|----|--|---|
|   |   |  | 57            | 58 | 59 | 60          | 61 | 62 | 63 | 64   |   |
| 1. เพื่อเพิ่มศักยภาพให้กับระบบการจัดการศึกษา  | 1. ปรับปรุงกิจกรรมเสริมหลักสูตร   | 1. ร้อยละของหลักสูตรที่ส่งนักศึกษาเข้าร่วมแข่งขันนำเสนอโครงการ/โครงการ |               |    |    | 50          | 60 | 70 | 80 | 90   | <b>โครงการพัฒนาคุณลักษณะบัณฑิตที่พึงประสงค์</b><br>- MSC Academic Day (นศ/อาจารย์/โครงการ/สหกิจ)  |
|   | 2. พัฒนาศักยภาพผู้สอนเพื่อการพัฒนาบัณฑิตนักปฏิบัติมืออาชีพ                    | 1. ร้อยละของอาจารย์ที่ได้รับการพัฒนาทักษะภาษาอังกฤษ                    |               |    |    | 20          | 30 | 40 | 50 | 60   | <b>โครงการพัฒนาทักษะและเทคนิคการสอน</b><br>- พัฒนาทักษะภาษาอังกฤษเพื่อการจัดการเรียนการสอน<br>- ฝังตัว ณ สถานประกอบการ  |
|   |   | 2. ร้อยละของอาจารย์ที่ฝังตัว ณ สถานประกอบการ                           |               |    |    | 5           | 7  | 10 | 15 | 20   |   |
|   | 3. พัฒนาศักยภาพนักศึกษา มุ่งเน้นทักษะปฏิบัติการด้านบริหารธุรกิจและนิเทศศาสตร์ | 1. ร้อยละของนักศึกษาที่ได้รับการพัฒนาทักษะการทำโครงการและโครงการ       |               |    |    | 15          | 25 | 35 | 45 | 55   | <b>โครงการพัฒนาการเรียนการสอน</b><br>- พัฒนาและจัดระบบศูนย์ปฏิบัติการทางวิชาชีพฯ<br>- สหกิจศึกษา<br>- Best Practice MSC Model นิทรรศการและประกวดโครงการ/โครงการนักศึกษา |
| 2. ร้อยละของนักศึกษาปี 2-4 ที่เรียนไปทำงานไป (ทำงานศูนย์ฝึกปฏิบัติการทางด้านบริหารธุรกิจ/WiU) |   |  |               |    | 5  | 5           | 10 | 15 | 20 |  |   |
| 3. ร้อยละของนักศึกษาที่ปฏิบัติสหกิจศึกษาต่างประเทศ  |   |  |               |    | -  | 20          | 30 | 40 | 50 |  |   |
| 4. พัฒนาสื่อและปรับกระบวนการเรียนรู้  | 1. ร้อยละของรายวิชาแต่ละหลักสูตรที่พัฒนาสื่อเพื่อการเรียนรู้ด้วยตนเอง         |  |               |    | 5  | 10          | 15 | 20 | 25 | <b>โครงการพัฒนาการเรียนการสอน</b><br>- สื่อ MSC ป्लุกปัญหา MSC ภาไรตี้ |   |
| 2. เพื่อพัฒนานักศึกษาสู่นักปฏิบัติมืออาชีพ  | 1. พัฒนานักศึกษาสู่นักปฏิบัติมืออาชีพโดยใช้ชั้นปีเป็นฐาน                      | 1. ร้อยละของนักศึกษาคณะวิทยาการจัดการ จัดการ ชั้นปีที่ 1 (ปี 1 และปี 3 |               |    |    | 80          | 85 | 90 | 90 | <b>โครงการพัฒนานักศึกษาสู่นักปฏิบัติมืออาชีพ</b>                       |   |

| เป้าประสงค์ | ยุทธวิธี | ตัวชี้วัด   | ข้อมูลพื้นฐาน |    |    | ค่าเป้าหมาย |    |    |    |    | แผนงาน โครงการ/กิจกรรม |   |
|-------------|----------|---|---------------|----|----|-------------|----|----|----|----|------------------------|---|
|             |          |   | 57            | 58 | 59 | 60          | 61 | 62 | 63 | 64 |                        |   |
|             |          | ต่อเนื่อง) สอบผ่านมาตรฐานทักษะพื้นฐาน   |               |    |    |             |    |    |    |    |                        | <ul style="list-style-type: none"> <li>- อบรมทักษะพื้นฐาน</li> <li>- อบรมทักษะพื้นฐานด้านการพิมพ์ดีดภาษาไทยและภาษาอังกฤษ</li> <li>- อบรมทักษะด้านบุคลิกภาพ</li> <li>- อบรมทักษะด้านสังคม</li> <li>- อบรมทักษะวิชาชีพ (เฉพาะศาสตร์)</li> </ul> |
|             |          | 2. ร้อยละของนักศึกษาคณะวิทยาการจัดการ ชั้นปีที่ 1 (ปี 1 และปี 3 ต่อเนื่อง) สอบผ่านมาตรฐานทักษะพื้นฐานด้านพิมพ์ดีด |               |    |    | 80          | 85 | 90 | 90 | 90 |                        |   |
|             |          | 3. ร้อยละของนักศึกษาคณะวิทยาการจัดการ ชั้นปีที่ 1 (ปี 1 และปี 3 ต่อเนื่อง) สอบผ่านมาตรฐานทักษะด้านบุคลิกภาพ       |               |    |    | 80          | 85 | 90 | 90 | 90 |                        |   |
|             |          | 4. ร้อยละของนักศึกษาคณะวิทยาการจัดการ ชั้นปีที่ 2 สอบผ่านมาตรฐานทักษะด้านสังคม                                    |               |    |    | 80          | 85 | 90 | 90 | 90 |                        |   |

## ยุทธศาสตร์ที่ 2 ยกระดับมาตรฐานการวิจัยและงานสร้างสรรค์สู่มาตรฐานสากล

**พันธกิจ** สร้างงานวิจัย นวัตกรรม ถ่ายทอดเทคโนโลยี และความรู้สู่ชุมชน

ยุทธศาสตร์ที่ 2 ส่งเสริมให้นักวิจัยพัฒนาศักยภาพและขีดความสามารถด้านงานวิจัย รวมถึงพัฒนาประสิทธิภาพของการนำงานวิจัยไปใช้ประโยชน์ ซึ่งมีเป้าหมายสำคัญในการเป็น “ต้นแบบการวิจัยและการบริการวิชาการเพื่อการบูรณาการพันธกิจพัฒนานักศึกษาหรือสังคม”

**เป้าประสงค์ที่ 1. เพื่อพัฒนาศักยภาพและขีดความสามารถของนักวิจัยและนักสร้างสรรค์**

**ยุทธวิธีที่ 1. พัฒนาศักยภาพนักวิจัยและนักสร้างสรรค์** ประกอบไปด้วยตัวชี้วัด ดังนี้

1. จำนวนนักวิจัยดีเด่นหรือผู้มีผลงานด้านงานวิจัยดีเด่นทั้งระดับชาติและนานาชาติ
2. ร้อยละที่เพิ่มขึ้นของจำนวนงบประมาณจากแหล่งทุนภายนอก
3. จำนวนงานวิจัยชุดโครงการ

**เป้าประสงค์ที่ 2. เพื่อพัฒนาประสิทธิภาพของการนำงานวิจัยไปใช้ประโยชน์**

**ยุทธวิธีที่ 1. ส่งเสริมการใช้ประโยชน์จากงานวิจัยและงานสร้างสรรค์** ประกอบไปด้วยตัวชี้วัด ดังนี้

1. สัดส่วนผลงานวิจัยและงานสร้างสรรค์ที่ได้รับการเผยแพร่ระดับชาติต่อนานาชาติ (ค่าเฉลี่ย 20:1)
2. จำนวนงานวิจัยที่มีการบูรณาการกับการจัดการเรียนการสอน
3. จำนวนกลุ่มอาชีพที่ได้รับการพัฒนาอันเป็นผลมาจากงานวิจัย

## ยุทธศาสตร์ที่ 2 ยกระดับมาตรฐานการวิจัยและงานสร้างสรรค์สู่มาตรฐานสากล

| เป้าประสงค์   | ยุทธวิธี   | ตัวชี้วัด  | ข้อมูลพื้นฐาน |    |    | ค่าเป้าหมาย |          |          |          |          | แผนงาน โครงการ/กิจกรรม   |
|---|--|--|---------------|----|----|-------------|----------|----------|----------|----------|--|
|   |  |  | 57            | 58 | 59 | 60          | 61       | 62       | 63       | 64       |  |
| 1. เพื่อพัฒนาศักยภาพและขีดความสามารถของนักวิจัยและนักสร้างสรรค์ | 1. พัฒนาศักยภาพนักวิจัยและนักสร้างสรรค์              | 1. จำนวนนักวิจัยดีเด่นหรือผู้มีผลงานด้านงานวิจัยดีเด่นทั้งระดับชาติและนานาชาติ               |               |    |    | 2           | 2        | 3        | 3        | 4        | โครงการพัฒนาศักยภาพและขีดความสามารถของนักวิจัยและนักสร้างสรรค์ |
|   |  | 2. ร้อยละที่เพิ่มขึ้นของจำนวนงบประมาณจากแหล่งทุนภายนอก                                       |               |    |    | 1<br>%      | 3<br>%   | 5<br>%   | 7<br>%   | 9<br>%   |  |
|   |  | 3. จำนวนงานวิจัยชุดโครงการ   |               |    |    | -           | 1        | 2        | 3        | 4        |  |
| 2. เพื่อพัฒนาประสิทธิภาพของการนำงานวิจัยไปใช้ประโยชน์           | 1. ส่งเสริมการใช้ประโยชน์จากงานวิจัยและงานสร้างสรรค์ | 1. สัดส่วนผลงานวิจัยและงานสร้างสรรค์ที่ได้รับการเผยแพร่ระดับชาติต่อนานาชาติ (ค่าเฉลี่ย 20:1) |               |    |    | 40<br>:2    | 60<br>:3 | 60<br>:3 | 80<br>:4 | 80<br>:4 | โครงการส่งเสริมการใช้ประโยชน์จากงานวิจัยและงานสร้างสรรค์       |
|   |  | 2. จำนวนงานวิจัยที่มีการบูรณาการกับการจัดการเรียนการสอน                                      |               |    |    | 10          | 15       | 20       | 25       | 30       |  |
|   |  | 3. จำนวนกลุ่มอาชีพที่ได้รับการพัฒนาอันเป็นผลมาจากงานวิจัย                                    |               |    |    | 4           | 6        | 8        | 10       | 12       |  |

### ยุทธศาสตร์ที่ 3 ยกระดับมาตรฐานการให้บริการทางวิชาการ และการทำนุบำรุงศิลปวัฒนธรรม โดยการน้อมนำแนวพระราชดำริ เพื่อสนองตอบกับความต้องการของชุมชนและท้องถิ่น

**พันธกิจ** บริการวิชาการแก่สังคมและทำนุบำรุงศิลปวัฒนธรรม

ยุทธศาสตร์ที่ 3 มุ่งเน้นให้บริการวิชาการแก่สังคม ท้องถิ่น และชุมชน โดยการให้คำปรึกษาหรือการให้บริการความรู้เกี่ยวกับศาสตร์ด้านบริหารธุรกิจ ด้านการตลาด ด้านเศรษฐศาสตร์ธุรกิจ ด้านการบัญชี ด้านการท่องเที่ยว ด้านธุรกิจระหว่างประเทศ ด้านการเงิน การธนาคาร ด้านการเงินและการธนาคาร ด้านนิเทศศาสตร์และการสื่อสาร เพื่อเสริมสร้างศักยภาพชุมชนท้องถิ่นให้รับรู้และเตรียมพร้อมรับกระแสการเปลี่ยนแปลงทั้งภายในและภายนอกประเทศ ส่งเสริมให้องค์กร กลุ่มบุคคล ชุมชน และสื่อทุกประเภทเป็นแหล่งเรียนรู้ อย่างสร้างสรรค์ สร้างองค์ความรู้ให้กับภาคธุรกิจโดยเฉพาะผู้ได้รับผลกระทบทั้งเชิงบวกและลบให้สามารถพัฒนาศักยภาพและโอกาสของตนเองในการใช้ประโยชน์จากการเปิดการค้าเสรี โดยเฉพาะภาคธุรกิจขนาดกลางและขนาดย่อม รวมถึงการให้บริการข้อมูลด้านธุรกิจ การค้าการลงทุนและการสื่อสาร เพื่อส่งเสริมผู้ประกอบการไทยในการขยายการลงทุนไปสู่ต่างประเทศ สร้างความร่วมมือกับชุมชนและองค์กรภายนอกในภาคผลิตและภาคสังคมที่มีศักยภาพ ทำงานร่วมกันในการกำหนดทิศทางการพัฒนานักศึกษาและคณะ ให้เป็นแหล่งเรียนรู้บนฐานการทำงานจริง ซึ่งมีเป้าหมายสำคัญในการเป็น **“ต้นแบบการพัฒนานักศึกษาสู่นักปฏิบัติมืออาชีพ”**

**เป้าประสงค์ที่ 1. เพื่อพัฒนาศักยภาพในการให้บริการวิชาการแบบมืออาชีพให้กับบุคลากรของคณะ**

**ยุทธวิธีที่ 1. พัฒนาศักยภาพในการให้บริการวิชาการแบบมืออาชีพ** ประกอบไปด้วยตัวชี้วัด ดังนี้

1. ร้อยละของบุคลากรที่ได้รับเชิญไปเป็นวิทยากรให้กับหน่วยงานภายนอก
2. ร้อยละของบุคลากรที่ได้รับเชิญให้เป็นที่ปรึกษาคณะกรรมการดำเนินงานให้กับหน่วยงานภายนอก
3. จำนวนหลักสูตรการอบรมในการให้บริการตามความต้องการของชุมชนและท้องถิ่น

**เป้าประสงค์ที่ 2. เพื่อพัฒนาประสิทธิภาพของการดำเนินงานบริการวิชาการไปใช้ประโยชน์**

**ยุทธวิธีที่ 1. ส่งเสริมการใช้ประโยชน์จากงานบริการวิชาการ** ประกอบไปด้วยตัวชี้วัด ดังนี้

1. จำนวนผลิตภัณฑ์ที่ได้รับการพัฒนาให้มีคุณภาพและมาตรฐานดีขึ้น



2. จำนวนกลุ่มอาชีพที่ได้รับการพัฒนาให้เกิดความเข้มแข็งอย่างยั่งยืนอันเป็นผลมาจากการให้บริการวิชาการ
3. จำนวนงานบริการวิชาการและทำนุบำรุงฯที่มีการบูรณาการกับการจัดการเรียนการสอน

ยุทธศาสตร์ที่ 3 ยกระดับมาตรฐานการให้บริการวิชาการ และการทำนุบำรุงศิลปวัฒนธรรม โดยการน้อมนำแนวพระราชดำริ เพื่อสนองตอบกับความต้องการของชุมชนและท้องถิ่น

| เป้าประสงค์  | ยุทธวิธี                                       | ตัวชี้วัด   | ข้อมูลพื้นฐาน |    |    | ค่าเป้าหมาย |    |    |    |    | แผนงาน โครงการ/กิจกรรม                                |
|--|--|---|---------------|----|----|-------------|----|----|----|----|---|
|  |  |   | 57            | 58 | 59 | 60          | 61 | 62 | 63 | 64 |   |
| 1. เพื่อพัฒนาศักยภาพในการให้บริการวิชาการแบบมีอาชีพให้กับบุคลากรของคณะ | 1. พัฒนาศักยภาพในการให้บริการวิชาการแบบมีอาชีพ | 1. ร้อยละของบุคลากรที่ได้รับเชิญไปเป็นวิทยากรให้กับหน่วยงานภายนอก                                   |               |    |    | 10          | 12 | 14 | 16 | 18 | โครงการพัฒนาศักยภาพบุคลากรสู่การให้บริการอย่างมีอาชีพ |
|  |  | 2. ร้อยละของบุคลากรที่ได้รับเชิญให้เป็นที่ปรึกษาคณะกรรมการดำเนินงานให้กับหน่วยงานภายนอก             |               |    |    | 10          | 12 | 14 | 16 | 18 |   |
|  |  | 3. จำนวนหลักสูตรการอบรมในการให้บริการตามความต้องการของชุมชนและท้องถิ่น                              |               |    |    | 10          | 12 | 14 | 16 | 18 |   |
| 2. เพื่อพัฒนาประสิทธิภาพของการนำงานบริการวิชาการไปใช้ประโยชน์          | 1. ส่งเสริมการใช้ประโยชน์จากงานบริการวิชาการ   | 1. จำนวนผลิตภัณฑ์ที่ได้รับการพัฒนาให้มีคุณภาพและมาตรฐานดีขึ้น                                       |               |    |    | 4           | 6  | 8  | 10 | 12 | โครงการส่งเสริมการใช้ประโยชน์จากงานบริการวิชาการ      |
|  |  | 2. จำนวนกลุ่มอาชีพที่ได้รับการพัฒนาให้เกิดความเข้มแข็งอย่างยั่งยืนอันเป็นผลมาจากการให้บริการวิชาการ |               |    |    | 4           | 6  | 8  | 10 | 12 |   |

| เป้าประสงค์ | ยุทธวิธี | ตัวชี้วัด  | ข้อมูลพื้นฐาน |    |    | ค่าเป้าหมาย |    |    |    |    | แผนงาน โครงการ/กิจกรรม |
|-------------|----------|--|---------------|----|----|-------------|----|----|----|----|------------------------|
|             |          |  | 57            | 58 | 59 | 60          | 61 | 62 | 63 | 64 |                        |
|             |          | 3. จำนวนงานบริการวิชาการและทำนุบำรุงฯที่มีการบูรณาการจัดการเรียนการสอน |               |    |    | 10          | 12 | 15 | 17 | 20 |                        |

## ยุทธศาสตร์ที่ 4 ปฏิรูประบบบริหารจัดการคณะวิทยาการจัดการให้มีคุณภาพได้มาตรฐาน ทันทต่อการเปลี่ยนแปลง เน้นการใช้เทคโนโลยีสารสนเทศและการสื่อสาร

**พันธกิจ** พัฒนางองค์กร สร้างระบบประกันคุณภาพและเทคโนโลยีสารสนเทศ

ยุทธศาสตร์ที่ 4 พัฒนาระบบการบริหารงานของคณะเพื่อพัฒนาไปสู่องค์กรแห่งคุณภาพมีธรรมาภิบาล นำระบบสารสนเทศมาใช้ในการบริหารและการตัดสินใจ เร่งสร้างวัฒนธรรมองค์กร วัฒนธรรมองค์กร วัฒนธรรมและส่งเสริมค่านิยมด้านการประหยัดพลังงานและการใช้ทรัพยากรร่วมกันให้เกิดการใช้ประโยชน์อย่างยั่งยืน คำนึงถึงสิ่งแวดล้อม รวมทั้งพัฒนาและปรับปรุงระบบการบริหารจัดการของคณะ เพื่อส่งเสริมคุณภาพชีวิตนักศึกษาและบุคลากรและเอื้อต่อการเรียนรู้ ซึ่งมีเป้าหมายสำคัญในการเป็น **“ต้นแบบการจัดสภาพแวดล้อมเพื่อการผลิตบัณฑิตสู่สังคมปฏิบัติมืออาชีพ”**

**เป้าประสงค์ที่ 1. เพื่อจัดสภาพแวดล้อมภายในอาคารคณะวิทยาการจัดการที่ส่งเสริมการผลิตบัณฑิตสู่สังคมปฏิบัติมืออาชีพ**

**ยุทธวิธีที่ 1.** ปรับปรุงพื้นที่รื้อเรียนให้มีความน่าสนใจ และสามารถเป็นพื้นที่ที่ใช้ในการจัดการเรียนการสอนเพิ่มเติมได้อย่างเหมาะสม ประกอบไปด้วยตัวชี้วัด ดังนี้

1. ร้อยละของนักศึกษาต่อเดือนที่ใช้งานแต่ละพื้นที่เมื่อเทียบความสามารถในการให้บริการของแต่ละพื้นที่
2. ความพึงพอใจของการใช้พื้นที่รื้อเรียนแต่ละพื้นที่

**เป้าประสงค์ที่ 2. เพื่อเพิ่มความพร้อมในการใช้งานครุภัณฑ์ต่างๆ ที่อยู่ภายใต้ความรับผิดชอบของคณะวิทยาการจัดการ**

**ยุทธวิธีที่ 1.** กำหนดงบประมาณที่ใช้ในการซ่อมบำรุงครุภัณฑ์ต่างๆ ที่อยู่ภายใต้ความรับผิดชอบของคณะวิทยาการจัดการ ประกอบไปด้วยตัวชี้วัด ดังนี้

1. ช่วงระยะเวลาก่อนเกิดความเสียหายในแต่ละครั้ง (MTBF) ; หน่วย เดือน
2. ระยะเวลาในการซ่อม (MTTR) ; หน่วย สัปดาห์

ยุทธศาสตร์ที่ 4 ปฏิรูประบบบริหารจัดการคณะวิทยาการจัดการให้มีคุณภาพ ได้มาตรฐาน ทันต่อการเปลี่ยนแปลง เน้นการใช้เทคโนโลยีสารสนเทศและการสื่อสาร

| เป้าประสงค์  | ยุทธวิธี  | ตัวชี้วัด  | ข้อมูลพื้นฐาน |    |    | ค่าเป้าหมาย |     |     |     |     | แผนงาน โครงการ/กิจกรรม  |
|--|---|--|---------------|----|----|-------------|-----|-----|-----|-----|---|
|  |   |  | 57            | 58 | 59 | 60          | 61  | 62  | 63  | 64  |   |
| 1. เพื่อจัดสภาพแวดล้อมภายในอาคารคณะวิทยาการจัดการที่ส่งเสริมการผลิตบัณฑิตสู่นักปฏิบัติมืออาชีพ | 1. พัฒนาพื้นที่รื้อเรียนให้มีความน่าสนใจ และสามารถเป็นพื้นที่ที่ใช้ในการจัดการเรียนการสอนเพิ่มเติมได้อย่างเหมาะสม | 1. ร้อยละของนักศึกษาต่อเดือนที่ใช้งานแต่ละพื้นที่เมื่อเทียบความสามารถในการให้บริการของแต่ละพื้นที่ |               |    |    | 20          | 25  | 30  | 35  | 40  | โครงการพัฒนาพื้นที่รื้อเรียนเพื่อเสริมทักษะการเรียนรู้ของนักศึกษา   |
|  |   | 2. ความพึงพอใจของการใช้พื้นที่รื้อเรียนแต่ละพื้นที่  |               |    |    | 70          | 75  | 80  | 85  | 90  |   |
| 2. เพื่อเพิ่มความพร้อมในการใช้งานครุภัณฑ์ต่างๆ ที่อยู่ภายใต้ความรับผิดชอบของคณะวิทยาการจัดการ  | 1. กำหนดงบประมาณที่ใช้ในการซ่อมบำรุงครุภัณฑ์ต่างๆ ที่อยู่ภายใต้ความรับผิดชอบของคณะวิทยาการจัดการ                  | 1. ช่วงระยะเวลาก่อนเกิดความเสียหายในแต่ละครั้ง (MTBF : Mean Time Before Failure) ; หน่วยเดือน      |               |    |    | > 4         | > 4 | > 4 | > 4 | > 4 | โครงการเพิ่มประสิทธิภาพการบริหารจัดการคณะวิทยาการจัดการ<br>- งบซ่อมบำรุงรักษาครุภัณฑ์เพื่อความพร้อมในการจัดการเรียนการสอน |
|  |   | 2. ระยะเวลาในการซ่อม (MTTR : Mean Time To Repair) ; หน่วยสัปดาห์                                   |               |    |    | < 1         | < 1 | < 1 | < 1 | < 1 |   |

## ภาคผนวก